

# **Dormagen**



**Mittendrin : Im Leben**

## **Gesamtabschluss**

**für das Haushaltsjahr 2012**

## Gliederungsübersicht

	Seite
Abkürzungsverzeichnis.....	III
Symbolverzeichnis.....	V
Aufstellungs- und Bestätigungsvermerk.....	1
Gesamtbilanz.....	2
Gesamtergebnisrechnung .....	3
Gesamtanhang .....	4
Gesamtlagebericht .....	40

## Abkürzungsverzeichnis

Abb.	Abbildung
Abs.	Absatz
AG	Aktiengesellschaft
AM	Aufsichtsratsmitglied
AöR	Anstalt öffentlichen Rechts
BauGB	Baugesetzbuch
BeamtVersG	Gesetz über die Versorgung der Beamten und Richter des Bundes
BewG	Bewertungsgesetz
BGBI.	Bundesgesetzblatt
DoS	Dormagener Sozialdienst gGmbH
DRS	Deutscher Rechnungslegungsstandard
e.V.	eingetragener Verein
ED	Eigenbetrieb Dormagen
eG	eingetragene Genossenschaft
etc.	et cetera
EUROGA	
evd	Energieversorgung dormagen gmbh
GbR	Gesellschaft bürgerlichen Rechts
GemHVO NRW	Verordnung über das Haushaltswesen der Gemeinden im Land Nordrhein-Westfalen (Gemeindehaushaltsverordnung NRW)
gGmbH	Gemeinnützige Gesellschaft mit beschränkter Haftung
GmbH	Gesellschaft mit beschränkter Haftung
GmbH & Co. KG	Gesellschaft mit beschränkter Haftung & Compagnie Kommanditgesellschaft
GO NRW	Gemeindeordnung Nordrhein-Westfalen
GVM	Mitglied der Gesellschafterversammlung
GWG	Geringwertige Wirtschaftsgüter
HGB	Handelsgesetzbuch
i.d.R.	in der Regel
i.H.v.	in Höhe von
i.V.m.	in Verbindung mit
ITK Rheinland	IT Kooperation Rheinland
KAG NRW	Kommunalabgabengesetz für das Land Nordrhein-Westfalen
KB I	Kommunalbilanz I
KB II	Kommunalbilanz II
KB III	Kommunalbilanz III
KG	Kommanditgesellschaft
KSD	Kultur- und Sportbetrieb Dormagen
KVR-Fonds	Kommunaler Versorgungsrücklagen-Fonds
mbH	mit beschränkter Haftung
NKF	Neues Kommunales Finanzmanagement
Nr.	Nummer
NRW	Nordrhein-Westfalen

RGBI.	Reichsgesetzblatt
RVK	Rheinische Versorgungskassen
RZVK	Rheinische Zusatzversorgungskasse
S.	Seite
Stellv.	Stellvertreter
SVGD	Stadtmarketing- und Verkehrsgesellschaft Dormagen mbH
TBD	Technische Betriebe Dormagen AöR
u.	und
VA	Vorsitzender des Aufsichtsrats
VGD	Verkehrsgesellschaft Dormagen
VM	Verwaltungsmitglied
WestLB AG	Westdeutsche Landesbank AG

## Symbolverzeichnis

%	Prozent
<	kleiner
>	größer
§	Paragraf
§§	Paragrafen
€	Euro
T€	Tausend Euro

## Aufstellungsvermerk

Der Entwurf des Gesamtabchlusses der Stadt Dormagen zum 31. Dezember 2012 wird gemäß § 116 Abs. 5 GO NRW i. V. m. § 95 Abs. 3 GO NRW aufgestellt.

Dormagen, 12.10.2017



Tanja Gaspers

Kämmerin

## Bestätigungsvermerk

Der Entwurf des Gesamtabchlusses der Stadt Dormagen zum 31. Dezember 2012 wird gemäß § 116 Abs. 5 GO NRW i. V. m. § 95 Abs. 3 GO NRW hiermit bestätigt.

Dormagen, 12.10.2017



Erik Lierenfeld

Bürgermeister

## Gesamtbilanz zum 31. Dezember 2012

AKTIVA				PASSIVA			
Bilanzposten		Haushaltsjahr EUR	Vorjahr EUR	Bilanzposten		Haushaltsjahr EUR	Vorjahr EUR
<b>1.</b>	<b>Anlagevermögen</b>	<b>445.638.073,83</b>	<b>467.608.384,31</b>	<b>1.</b>	<b>Eigenkapital</b>	<b>112.712.337,45</b>	<b>138.025.878,98</b>
1.1	Immaterielle Vermögensgegenstände	245.673,59	245.263,21	1.1	Allgemeine Rücklage	117.036.959,68	249.596.297,15
1.2	Sachanlagen	443.968.299,69	465.877.031,80	1.2	Ausgleichsrücklage	10.896.761,31	12.840.040,83
1.2.1	Unbebaute Grundstücke und grundstücksgleiche Rechte	48.176.165,86	55.836.234,72	1.3	Gesamtjahresergebnisse	-22.919.326,78	-9.301.484,06
1.2.2	Bebaute Grundstücke u. grundstücksgleiche Rechte	154.750.894,83	163.387.081,82	1.4	Erstkonsolidierungs-Eigenkapital	0,00	-122.726.642,84
1.2.3	Infrastrukturvermögen	226.652.303,76	234.880.049,79	1.5	Ausgleichsposten für die Anteile anderer Gesellschafter	7.697.943,24	7.617.667,90
1.2.3.1	Grund und Boden des Infrastrukturvermögens	54.593.254,50	56.798.620,40	2.	Sonderposten	112.636.427,24	116.264.724,58
1.2.3.2	Bauten des Infrastrukturvermögens	172.059.049,26	178.081.429,39	2.1	Sonderposten für Zuwendungen	52.857.213,48	54.174.633,93
1.2.4	Bauten auf fremdem Grund und Boden	75.038,00	72.828,58	2.2	Sonderposten für Beiträge	53.382.741,17	60.428.627,98
1.2.5	Kunstgegenstände, Kulturdenkmäler	740.690,56	745.897,50	2.3	Sonderposten für den Gebührenaussgleich	1.382.508,67	1.661.462,67
1.2.6	Maschinen und technische Anlagen, Fahrzeuge	4.642.027,69	3.374.297,12	2.4	Sonstige Sonderposten	5.013.963,92	0,00
1.2.7	Betriebs- und Geschäftsausstattung	3.821.419,85	3.717.278,13	3.	Rückstellungen	86.216.491,87	80.807.954,65
1.2.8	Geleistete Anzahlungen und Anlagen im Bau	5.109.759,14	3.863.364,14	3.1	Pensionsrückstellungen	74.835.050,00	70.947.267,00
1.3	Finanzanlagen	1.424.100,55	1.486.089,30	3.2	Steuerrückstellungen	150.000,00	868.780,00
1.3.1	Übrige Beteiligungen	309.533,80	309.533,80	3.3	Sonstige Rückstellungen	11.231.441,87	8.991.907,65
1.3.2	Wertpapiere des Anlagevermögens	830.155,15	820.863,48	4.	Verbindlichkeiten	144.966.409,32	142.988.178,36
1.3.3	Ausleihungen	284.411,60	355.692,02	4.1	Verbindlichkeiten aus Krediten für Investitionen	88.131.344,31	86.003.944,83
2.	Umlaufvermögen	22.013.737,44	18.070.242,61	4.2	Verbindlichkeiten aus Krediten zur Liquiditätssicherung	34.544.283,79	33.565.507,13
2.1	Vorräte	2.551.603,91	380.793,67	4.3	Verbindlichkeiten aus Vorgängen, die Kreditaufnahmen wirtschaftlich gleichkommen	85.143,15	91.219,63
2.1.1	Roh-, Hilfs- und Betriebsstoffe	390.774,42	377.646,89	4.4	Verbindlichkeiten aus Lieferungen und Leistungen	7.006.204,07	7.096.828,94
2.1.2	Waren und Verkaufsgrundstücke	2.157.682,71	0,00	4.5	Verbindlichkeiten aus Transferleistungen	128.763,23	224.725,22
2.1.3	Fertige Erzeugnisse	3.146,78	3.146,78	4.6	Sonstige Verbindlichkeiten	3.891.089,41	6.914.733,24
2.2	Forderungen und sonstige Vermögensgegenstände	19.109.189,59	17.385.989,41	4.7	Erhaltene Anzahlungen	11.179.581,36	9.091.219,37
2.2.1	Forderungen	16.739.853,47	13.922.364,64	5.	Passive Rechnungsabgrenzung	14.703.853,28	14.016.867,24
2.2.2	Sonstige Vermögensgegenstände	2.369.336,12	3.463.624,77				
2.3	Liquide Mittel	352.943,94	303.459,53				
3.	Aktive Rechnungsabgrenzung	3.583.707,89	6.424.976,89				
	<b>Summe Aktiva</b>	<b>471.235.519,16</b>	<b>492.103.603,81</b>		<b>Summe Passiva</b>	<b>471.235.519,16</b>	<b>492.103.603,81</b>

**Gesamtergebnisrechnung 2012**

Ertrags- und Aufwandsarten		Ergebnis des Haushaltsjahres EUR	Ergebnis des Vorjahres EUR
1	Steuern und ähnliche Abgaben	65.060.033,34	63.711.159,05
2	+ Zuwendungen und allgemeine Umlagen	19.054.277,37	20.246.263,36
3	+ Sonstige Transfererträge	548.158,30	452.606,40
4	+ Öffentlich-rechtliche Leistungsentgelte	25.961.728,47	26.608.290,00
5	+ Privatrechtliche Leistungsentgelte	60.697.857,03	54.047.141,66
6	+ Kostenerstattungen und Kostenumlagen	7.060.823,76	5.663.577,92
7	+ Sonstige ordentliche Erträge	7.390.766,03	9.331.058,24
8	+ Aktivierte Eigenleistungen	436.748,94	578.206,11
<b>9</b>	<b>= Ordentliche Gesamterträge</b>	<b>186.210.393,24</b>	<b>180.638.302,74</b>
10	- Personalaufwendungen	46.474.462,59	44.793.476,33
11	- Versorgungsaufwendungen	708.518,88	2.810.645,54
12	- Aufwendungen für Sach- und Dienstleistungen	62.177.943,07	47.539.428,78
13	- Bilanzielle Abschreibungen	31.143.056,25	18.449.780,26
14	- Transferaufwendungen	51.399.325,58	45.358.364,64
15	- Sonstige ordentliche Aufwendungen	11.915.912,11	25.428.535,82
<b>16</b>	<b>= Ordentliche Gesamtaufwendungen</b>	<b>203.819.218,48</b>	<b>184.380.231,37</b>
<b>17</b>	<b>= Ordentliches Gesamtergebnis</b>	<b>-17.608.825,24</b>	<b>-3.741.928,63</b>
18	+ Gesamtfinanzerträge	190.540,86	711.838,51
19	- Gesamtfinanzaufwendungen	4.192.277,19	6.259.338,09
<b>20</b>	<b>= Gesamtfinanzergebnis</b>	<b>-4.001.736,33</b>	<b>-5.547.499,58</b>
<b>21</b>	<b>= Gesamtergebnis der laufenden Geschäftstätigkeit</b>	<b>-21.610.561,57</b>	<b>-9.289.428,21</b>
<b>22</b>	<b>= Gesamtjahresergebnis</b>	<b>-21.610.561,57</b>	<b>-9.289.428,21</b>
23	+/- Anderen Gesellschaftern zuzurechnendes Ergebnis	-1.308.765,21	-12.055,85
<b>24</b>	<b>= Gesamtjahresüberschuss/Fehlbetrag, Konzernanteil</b>	<b>-22.919.326,78</b>	<b>-9.301.484,06</b>



**Stadt Dormagen**  
**Gesamtabschluss zum 31. Dezember 2012**

**Gesamtanhang**

## Stadt Dormagen Gesamtanhang zum 31. Dezember 2012

	Seite
1. Allgemeine Hinweise .....	7
Konsolidierungskreis .....	7
Bilanzierungs- und Bewertungsmethoden .....	10
Konsolidierungsmethoden .....	11
Kapitalkonsolidierung .....	12
Schuldenkonsolidierung .....	12
Aufwands- und Ertragskonsolidierung .....	13
Zwischenergebniseliminierung .....	13
2. Erläuterungen zur Gesamtbilanz .....	14
A    AKTIVA .....	14
A.1 Anlagevermögen .....	14
A.1.1 Immaterielle Vermögensgegenstände .....	14
A.1.2 Sachanlagevermögen .....	14
A.1.2.1 Unbebaute Grundstücke und grundstücksgleiche Rechte .....	15
A.1.2.2 Bebaute Grundstücke und grundstücksgleiche Rechte .....	15
A.1.2.3 Infrastrukturvermögen .....	15
A.1.2.4 Bauten auf fremden Grund und Boden .....	16
A.1.2.5 Kunstgegenstände, Kulturdenkmäler .....	16
A.1.2.6 Maschinen und technische Anlagen, Fahrzeuge .....	16
A.1.2.7 Betriebs- und Geschäftsausstattung .....	16
A.1.2.8 Geleistete Anzahlungen und Anlagen im Bau .....	17
A.1.3 Finanzanlagevermögen .....	17
A.1.3.1 Anteile an verbunden Unternehmen .....	17
A.1.3.2 Übrige Beteiligungen .....	17
A.1.3.3 Sondervermögen .....	17
A.1.3.4 Wertpapiere des Anlagevermögens .....	18
A.1.3.5 Ausleihungen .....	18
A.2 Umlaufvermögen .....	18
A.2.1 Vorräte .....	18
A.2.2 Forderungen und sonstige Vermögensgegenstände .....	19
A.2.3 Liquide Mittel .....	20
A.3 Aktive Rechnungsabgrenzung .....	20
P    PASSIVA .....	22
P.1 Eigenkapital .....	22
P.3 Sonderposten .....	22
P.4 Rückstellungen .....	24
P.5 Verbindlichkeiten .....	26
P.6 Passive Rechnungsabgrenzung .....	28

3.	Erläuterungen zur Gesamtergebnisrechnung .....	29
4.	Erläuterungen zur Kapitalflussrechnung .....	34
5.	Weitere Angaben.....	35
	Haftungsverhältnisse.....	35
	Sonstige finanzielle Verpflichtungen .....	35
	Angaben zu derivativen Finanzinstrumenten.....	35
	Angaben zu Rechtsstreitigkeiten.....	35
6.	Anlagen .....	37
	6.1 Kapitalflussrechnung.....	37
	6.2 Gesamtverbindlichkeitspiegel .....	39

## 1. Allgemeine Hinweise

Mit der Einführung des Neuen Kommunalen Finanzmanagements (NKF) hat die Stadt Dormagen jährlich zum Stichtag 31. Dezember einen an handelsrechtliche Vorschriften angelehnten Gesamtabchluss aufzustellen. Dazu wird unter der Fiktion der wirtschaftlichen Einheit aus den geprüften Einzelabschlüssen der Kernverwaltung und der verselbstständigten Aufgabenbereiche ein eigenständiger Abschluss abgeleitet, der umfassend ein der tatsächlichen Aufgabenerledigung entsprechendes Bild über die wirtschaftliche Lage und die Entwicklung des gesamten Konzerns „Stadt Dormagen“ vermittelt.

Der Gesamtabchluss besteht gemäß § 116 Abs. 1 GO NRW und § 49 Abs. 1 GemHVO NRW aus der Gesamtergebnisrechnung, der Gesamtbilanz sowie dem Gesamtanhang. Er ist gemäß § 51 Abs. 3 GemHVO NRW um eine Kapitalflussrechnung unter Beachtung des Deutschen Rechnungslegungsstandards Nr. 2 (DRS 2) sowie einen Verbindlichkeitspiegel (§ 49 Abs. 3 i.V.m. § 47 GemHVO NRW) zu ergänzen. Darüber hinaus sind dem Gesamtabchluss nach §§ 116 Abs. 1, § 117 Abs. 1 GO NRW und § 49 Abs. 2 GemHVO NRW ein Gesamtlagebericht sowie ein Beteiligungsbericht nach § 117 GO NRW beizufügen.

Der vorliegende Gesamtanhang als Teil des Gesamtabchlusses enthält gemäß § 51 Abs. 2 GemHVO NRW Erläuterungen und ergänzende Informationen, die eine Entlastung von Bilanz und Ergebnisrechnung bewirken und gleichzeitig deren Interpretation unterstützen sollen. Den Adressaten des Gesamtabchlusses soll somit eine zutreffende Beurteilung der Vermögens-, Schulden-, Ertrags- und Finanzlage des gesamten Konzerns „Stadt Dormagen“ ermöglicht werden.

Die Erläuterung der einzelnen Posten der Gesamtbilanz, der Positionen der Gesamtergebnisrechnung, der gewählten Bilanzierungs- und Bewertungsmethoden sowie angewandter vom NKF-Modellprojekt Gesamtabchluss des Landes NRW empfohlenen rechnungslegungsbezogenen Erleichterungen sind den einzelnen Gesamtbilanz- bzw. Gesamtergebnisrechnungspositionen zugeordnet.

Der vorliegende Gesamtabchluss zum 31.12.2012 wurde unter Beachtung der Vorschriften der §§ 49 ff. GemHVO NRW i.V.m. §§ 300 - 309, 311 und 312 HGB, der Grundsätze ordnungsmäßiger Buchführung sowie der Grundsätze ordnungsmäßiger Konzernrechnungslegung vollständig aufgestellt. Alle Verweise auf Vorschriften des Handelsgesetzbuches finden nach § 49 Abs. 4 GemHVO NRW Anwendung in der Fassung des Handelsgesetzbuches vom 10. Mai 1897 (RGBl. S. 105), zuletzt geändert durch Gesetz vom 25. Mai 2009 (BGBl. I S. 1102).

Die Vereinheitlichung von Ausweis, Ansatz und Bewertung, die Aufdeckung stiller Reserven und Lasten im Erstkonsolidierungszeitpunkt sowie die Kapital-, Schulden-, Aufwands- und Ertragskonsolidierung wurde mit der Konsolidierungssoftware „DOPPIK *al dente!*“ vorgenommen. Für den Konzern „Stadt Dormagen“ und seine vollkonsolidierten verselbstständigten Aufgabenbereiche entspricht das Haushaltsjahr bzw. Geschäftsjahr dem Kalenderjahr. Alle Betragsangaben im Gesamtanhang erfolgen in T€.

### Konsolidierungskreis

Zweck der Abgrenzung des Konsolidierungskreises ist die Identifizierung und Festlegung derjenigen verselbstständigten Aufgabenbereiche der Stadt Dormagen, die gemäß § 116 Abs. 2 GO NRW neben der Kernverwaltung in den Gesamtabchluss einzubeziehen sind. Das Haushaltsrecht enthält dazu in Anlehnung an das handelsrechtliche Stufenkonzept folgende Bestimmungen:

- ▶ Verselbstständigte Aufgabenbereiche in öffentlich-rechtlicher Organisationsform werden im Rahmen der Vollkonsolidierung in den Gesamtabschluss einbezogen, § 50 Abs. 1 GemHVO NRW;
- ▶ Verselbstständigte Aufgabenbereiche des privaten Rechts, die unter der einheitlichen Leitung oder einem beherrschenden Einfluss der Kommune stehen, werden ebenfalls im Rahmen der Vollkonsolidierung in den Gesamtabschluss einbezogen, § 50 Abs. 2 GemHVO NRW;
- ▶ Verselbstständigte Aufgabenbereiche unter maßgeblichem Einfluss der Kommune werden "At Equity" (Equity-Methode) in den Gesamtabschluss einbezogen, § 50 Abs. 3 GemHVO NRW.
- ▶ Verselbstständigte Aufgabenbereiche, die für die Vermittlung eines den tatsächlichen Verhältnissen entsprechenden Bildes der Vermögens-, Schulden-, Ertrags- und Finanzlage des Konzerns „Stadt Dormagen“ von untergeordneter Bedeutung sind, brauchen gemäß § 116 Abs. 3 GO NRW nicht in den Konsolidierungskreis einbezogen zu werden.

Zur Bestimmung des Konsolidierungskreises der Stadt Dormagen wurde neben dem Beteiligungsbericht auch das im Jahresabschluss der Stadt Dormagen sowie der verselbstständigten Aufgabenbereiche zum 31.12.2012 ausgewiesene Finanzanlagevermögen analysiert.

Die Beurteilung, ob ein verselbstständiger Aufgabenbereich für die Vermittlung ein den tatsächlichen Verhältnissen entsprechendes Bildes der Vermögens-, Schulden-, Ertrags- und Finanzgesamtlage von Bedeutung ist, hat die Stadt Dormagen anhand der Anteile an den summierten Werten des Anlagevermögens, des Fremdkapitals, der Bilanzsumme sowie der Summe der Aufwendungen und Erträge vorgenommen. Dabei wurde auf das Zahlenwerk aus den unkonsolidierten Einzelabschlüssen zurückgegriffen. Neben den ermittelten Verhältniszahlen wurde auch die Einbindung des Unternehmens in die wirtschaftliche Tätigkeit des gesamten Konzerns „Stadt Dormagen“ berücksichtigt.

Die Abgrenzung des Konsolidierungskreises der Stadt Dormagen zum 31. Dezember 2012 ergab unverändert sieben verselbstständigte Aufgabenbereiche, die im Wege der Vollkonsolidierung in den Gesamtabschluss einzubeziehen sind.

Kommunale Betriebe, an denen die Stadt Dormagen mit einer Beteiligungsquote von weniger als 20% beteiligt ist, wurden mit ihren fortgeführten Anschaffungskosten in die Gesamtbilanz übernommen.

Einen Überblick über die vollständige städtische Konzernstruktur sowie die Art der Einbeziehung in den Gesamtabschluss vermittelt folgende grafische Darstellung (Abbildung 1), in der die unmittelbaren Beteiligungen der Stadt Dormagen entsprechend der Gliederung des Finanzanlagevermögens im städtischen Jahresabschluss gruppiert wurden. Die anschließende tabellarische Übersicht in Abbildung 2 ist nach abnehmenden prozentualen Konzernanteilen, auf der nächsten Ebene alphabetisch sortiert. Weitere Einzelheiten sowohl zu den konsolidierten als auch zu den nicht in den Gesamtabschluss einbezogenen kommunalen Beteiligungen können dem Beteiligungsbericht der Stadt Dormagen entnommen werden.

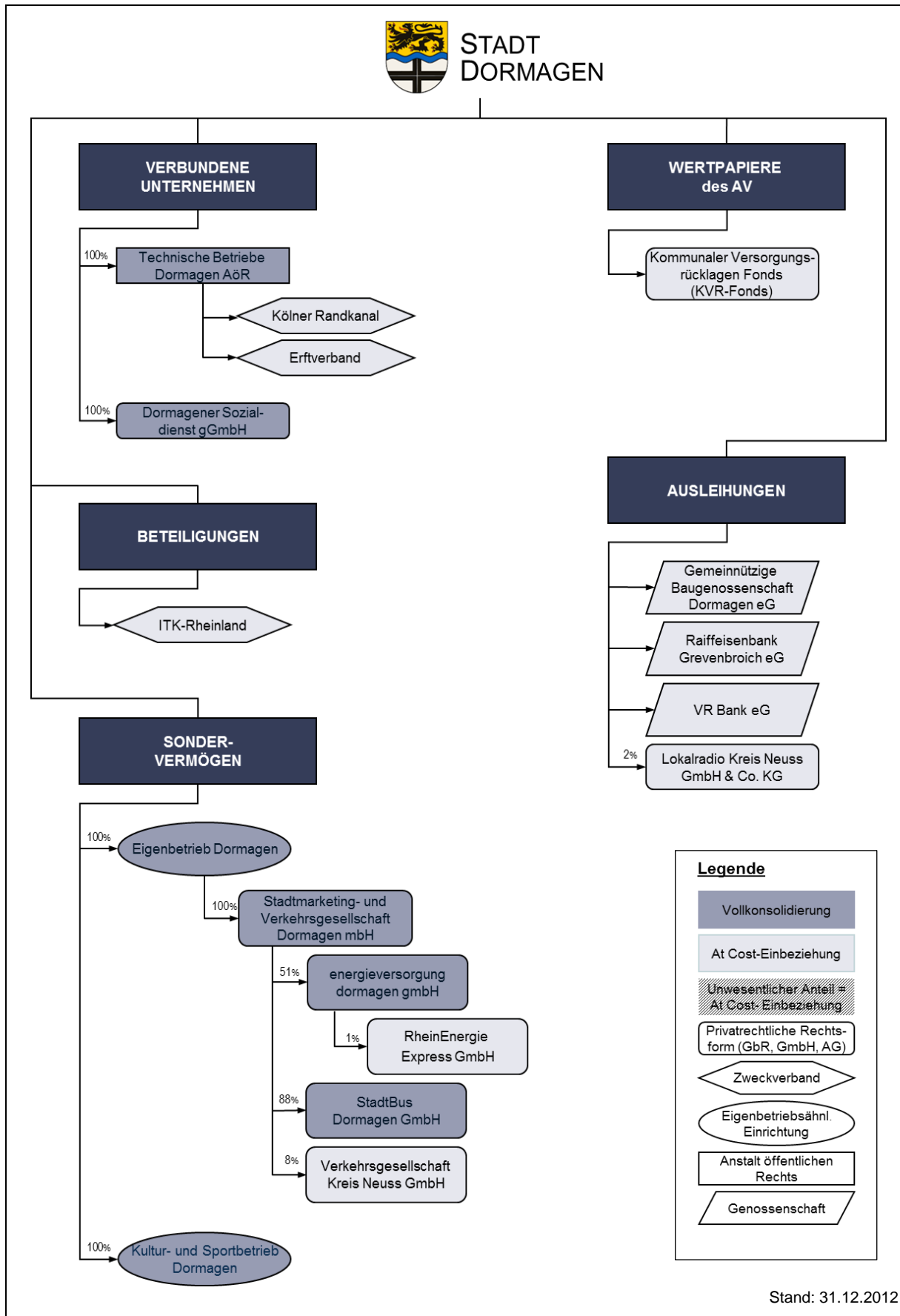


Abb. 1: Grafische Konzernstruktur Stadt Dormagen zum 31.12.2012

Vonselbstständiger Aufgabenbereich	Konzernanteil %	Verbundene Unternehmen		Sondervermögen		Übrige Beteiligungen At-Cost-Einbezug
		Vollkonsolidierung	Untergeord. Bedeutung	Vollkonsolidierung	Untergeord. Bedeutung	
Dormagener Sozialdienst gGmbH	100	X				
Eigenbetrieb Dormagen	100			X		
Kultur- und Sportbetrieb Dormagen	100			X		
Stadtmarketing- und Verkehrsgesellschaft Dormagen mbH	100	X				
Technische Betriebe Dormagen AöR	100	X				
StadtBus Dormagen GmbH	88	X				
energieversorgung dormagen gmbh	51	X				
Verkehrsgesellschaft Kreis Neuss mbH	8					X
Lokalradio Kreis Neuss GmbH & Co. KG	2					X
RheinEnergie Express GmbH	1					X
ITK Rheinland						X
Erfverband						X
Kölner Randkanal						X

Abb. 2: Tabellarische Konzernstruktur Stadt Dormagen zum 31.12.2012

## Bilanzierungs- und Bewertungsmethoden

Der Gesamtabschluss setzt sich aus den geprüften Einzelabschlüssen der einbezogenen vonselbstständigen Aufgabenbereiche sowie dem Einzelabschluss der Stadt Dormagen zusammen. Vor der Einbeziehung der Abschlüsse der vollkonsolidierungspflichtigen Betriebe in den Summenabschluss ist aufgrund unterschiedlicher rechtlicher Rahmenbedingungen sowie der rechtlichen Selbständigkeit der vonselbstständigen Aufgabenbereiche eine Anpassung hinsichtlich der Ausweis-, Ansatz- und Bewertungsvorschriften an den Rechtsrahmen der Stadt Dormagen als Konzernmutter vorzunehmen. Da alle einbezogenen Betriebe des Vollkonsolidierungskreises der Stadt Dormagen ihre Einzelabschlüsse bereits einheitlich in Euro auf den 31.12.2012 aufgestellt hatten, war eine Vereinheitlichung der Währung bzw. der Abschlussstichtage nicht erforderlich.

### Anpassung des Ausweises (KB I)

Die Gliederung der Jahresabschlüsse der vonselbstständigen Aufgabenbereiche, die im Rahmen der Vollkonsolidierung in den Gesamtabschluss einzubeziehen sind, ist im Rahmen der Aufstellung der Kommunalbilanz I entsprechend dem örtlichen Positionenplan vereinheitlicht worden. Da die gemeindehaushaltsrechtlichen Ausweisvorschriften (§ 49 Abs. 3 i. V. m. § 41 Abs. 3, Abs. 4 und § 38 Abs. 1 Satz 3 GemHVO NRW) tiefer gegliederte und anders strukturierte NKF-Bilanz- und Ergebnisrechnungspositionen vorsehen als das Handelsgesetzbuch, waren Umgliederungen und Aufteilungen der Handelsbilanz- und GuV-Posten erforderlich. In der Konsolidierungssoftware „DOPPIK *al dente!*“<sup>®</sup> hinterlegte Überleitungsregeln ermöglichten die Übernahme der Salden der betrieblichen Konten in die Struktur des Gesamtabschlusses, unabhängig vom jeweiligen Ausweis in den Einzelabschlüssen.

### Anpassung des Ansatzes und der Bewertung (KB II)

Sofern das Gemeindehaushaltsrecht kein Bilanzierungsverbot oder Bilanzierungswahlrecht enthält, müssen gem. § 50 Abs. 1 und Abs. 2 GemHVO NRW i.V.m. § 300 Abs. 2 HGB grundsätzlich alle Bilanzposten unabhängig von ihrem bisherigen Ansatz bzw. Nicht-Ansatz im Einzelabschluss im Gesamtabschluss angesetzt werden.

Nach § 50 Abs. 1 und Abs. 2 GemHVO NRW i.V.m. § 308 Abs. 1 Satz 1 HGB sind in den Gesamtabschluss übernommene Vermögensgegenstände und Schulden nach den gemeindehaushaltsrechtlichen Bewertungsmethoden einheitlich zu bewerten. Die Bewertung art- und funktionsgleicher Vermögensgegenstände oder Schulden unter gleichen wertbestimmenden Bedingungen (im Sinne von wertbeeinflussenden standort-, branchen- oder betriebsspezifischen Faktoren) ist nach den gleichen Bewertungsmethoden vorzunehmen.

Im Rahmen der KB II-Erstellung zum 31. Dezember 2012 waren nur bei den Technischen Betrieben Dormagen AöR Anpassungen in Bezug auf den Ansatz der Einzelabschlusswerte erforderlich. Die dort als Rückstellung ausgewiesenen Überschüsse aus Grabstellengebühren, Schmutzwassergebühren und Niederschlagswassergebühren (insgesamt 236 T€) wurden im Gesamtabschluss als Sonderposten für den Gebührenaussgleich ausgewiesen.

In Bezug auf die Bewertung wurde die im Einzelabschluss der Technische Betriebe Dormagen AöR vorgenommene Abzinsung von Pensionsrückstellungen an die gemeindehaushaltsrechtlichen Regelungen angepasst.

#### Ausnahmen vom Grundsatz der Einheitlichkeit

Nach dem Grundsatz der Wesentlichkeit sind bei der Aufstellung des Gesamtabschlusses alle Sachverhalte zu berücksichtigen und offenzulegen, die wegen ihrer Größenordnung und ihres Aussagewertes für die Vermittlung eines den tatsächlichen Verhältnissen entsprechenden Bildes der Vermögens-, Schulden-, Ertrags- und Finanzgesamtlage von Bedeutung sind. Daraus folgt aber auch die Möglichkeit zur Außerachtlassung nicht wesentlicher Tatbestände.

Die Mitglieder des im Auftrag des Innenministeriums NRW durchgeführten Modellprojekts NKF-Gesamtabschluss haben Anwendungsfälle der Wesentlichkeit zusammengetragen und im „Praxisleitfaden zur Aufstellung eines NKF-Gesamtabschlusses“ dokumentiert. Die Stadt Dormagen hat die folgenden rechnungslegungsbezogenen Erleichterungen des Modellprojektes umgesetzt:

- ▶ Verzicht auf die Umgliederung unwesentlicher Bilanzposten bzw. Geschäftsvorfälle;
- ▶ Vereinfachte Prüfung des Anpassungsbedarfs von Nutzungsdauern und Abschreibungsmethoden;
- ▶ Verzicht auf die Anpassung der GWG-Erfassung und Abschreibung;
- ▶ Verzicht auf die Anpassung von Herstellungskosten;
- ▶ Zusammenfassung der Forderungsarten in einem Bilanzposten

#### Aufdeckung von stillen Reserven und Lasten (KB III)

Im Erstkonsolidierungszeitpunkt wurden die Vermögensgegenstände und Schulden der vollkonsolidierungspflichtigen verselbstständigten Aufgabenbereiche nach der Neubewertungsmethode gemäß § 50 Abs. 1 und Abs. 2 GemHVO NRW i.V.m. § 301 Abs. 1 Nr. 2 HGB neu bewertet. Stille Reserven und Lasten wurden dazu in der Kommunalbilanz III in voller Höhe aufgedeckt. Die Verteilung sowie Fortschreibung der stillen Reserven und Lasten wurde dabei vereinfachend für zuvor ermittelte Gruppierungen vorgenommen.

### Konsolidierungsmethoden

Nach § 116 Abs. 2 GO NRW hat die Stadt Dormagen ihren nach den Regeln des Gemeindehaushaltsrechts aufgestellten Jahresabschluss und die Jahresabschlüsse des gleichen Geschäftsjahres aller verselbstständigten Aufgabenbereiche in öffentlich-rechtlicher oder privatrechtlicher Form zu einem Gesamtabschluss zu konsolidieren.

Zum 31. Dezember 2012 wurden unverändert sieben verselbstständigte Aufgabenbereiche im Rahmen der Vollkonsolidierung in den Gesamtabschluss einbezogen. Die übrigen verselbst-



ständigsten Aufgabenbereiche, auf die die Stadt Dormagen weder beherrschenden noch maßgeblichen Einfluss ausüben konnte, sind mit ihren fortgeführten Anschaffungskosten in den Gesamtabchluss einbezogen worden (vgl. Abb. 2 „Tabellarische Konzernstruktur Stadt Dormagen zum 31.12.2012“).

### **Kapitalkonsolidierung**

Im Rahmen der Vollkonsolidierung werden die Vermögensgegenstände und Schulden der verselbstständigten Aufgabenbereiche vollständig in die Gesamtbilanz übernommen. Da die in der Bilanz der jeweiligen Muttergesellschaft ausgewiesene Finanzanlage den Anteil an den Vermögenswerten und Schulden der Tochtergesellschaft widerspiegelt, ist im Rahmen der Kapitalkonsolidierung gem. § 50 Abs. 1 GemHVO NRW i.V.m. § 301 Abs. 1 HGB diese Doppelerfassung durch Verrechnung des Wertansatzes der Beteiligung mit dem auf diese Anteile entfallenden Betrag des Eigenkapitals des verselbstständigten Aufgabenbereichs zu eliminieren.

Der Kapitalkonsolidierung nach § 301 HGB liegt die Erwerbsmethode zugrunde, nach der unterstellt wird, dass die Stadt Dormagen statt einer Beteiligung an einem der verselbstständigten Aufgabenbereiche dessen einzelne Vermögensgegenstände und Schulden erworben hat (Fiktion des Einzelerwerbs). Im Rahmen der Erstkonsolidierung werden diese Vermögensgegenstände und Schulden durch Zuordnung von stillen Reserven und Lasten mit den Konzernanschaffungskosten bewertet.

Nach der bei der Stadt Dormagen durchgeführten Kapitalkonsolidierung nach der Neubewertungsmethode gemäß § 50 Abs. 1 GemHVO NRW i.V.m. § 301 Abs. 1 Nr. 2 HGB wurden die stillen Reserven und Lasten auf die Vermögensgegenstände und Schulden der verselbstständigten Aufgabenbereiche des Vollkonsolidierungskreises im Rahmen der Aufstellung der Kommunalbilanz III vollständig aufgedeckt. Das anteilige neubewertete Eigenkapital des jeweiligen Tochterunternehmens wurde im Anschluss mit dem Beteiligungsbuchwert des zugehörigen Mutterunternehmens verrechnet.

Als Erstkonsolidierungstichtag wurde bei der Stadt Dormagen der Stichtag der Eröffnungsbilanz der Stadt Dormagen (01. Januar 2008) als (fiktiver) Erwerbszeitpunkt gemäß § 50 Abs. 1 GemHVO NRW i.V.m. § 301 Abs. 2 HGB festgelegt. Die im Rahmen der kommunalen Eröffnungsbilanz ermittelten Zeitwerte für die Vermögensgegenstände und Schulden der vollkonsolidierungspflichtigen verselbstständigten Aufgabenbereiche konnten so für den Gesamtabchluss übernommen werden. Auch die Bewertung des Kultur- und Sportbetrieb Dormagen sowie der Dormagener Sozialdienst gGmbH nach der Eigenkapitalspiegelbildmethode gem. § 55 Abs. 6 GemHVO NRW konnte beibehalten werden.

Die übrigen verselbstständigten Aufgabenbereiche wurden im Rahmen der erstmaligen Bewertung in der städtischen Eröffnungsbilanz nach dem Substanz- bzw. Ertragswertverfahren bewertet. Die daraus resultierenden Unterschiedsbeträge wurden im Rahmen der Erstkonsolidierung bis zur Höhe der stillen Reserven und Lasten auf die Vermögens- und Schuldenwerte aufgeteilt und zum jeweiligen Abschlussstichtag fortgeschrieben.

### **Schuldenkonsolidierung**

Die Fiktion der rechtlichen Einheit verlangt, dass der Gesamtabchluss so aufzustellen ist, als ob die Stadt Dormagen sowie die im Wege der Vollkonsolidierung einbezogenen verselbstständigten Aufgabenbereiche trotz rechtlicher Selbstständigkeit eine einheitliche Verwaltung bilden. Im Rahmen der Schuldenkonsolidierung nach § 50 Abs. 1 und 2 GemHVO NRW i.V.m. § 303 Abs. 1 HGB werden daher Ausleihungen und andere Forderungen sowie Rückstellungen, Verbindlichkeiten und Rechnungsabgrenzungsposten zwischen den verselbstständigten Aufgabenbereichen sowie gegenüber der Stadt Dormagen weggelassen.

Wesentliche Aufrechnungsdifferenzen wurden je nach Erfolgscharakter des Geschäftsvorfalles auf Gesamtabchluss-Ebene erfolgsneutral oder erfolgswirksam nachgebucht bzw. bereinigt.

### **Aufwands- und Ertragskonsolidierung**

Neben den bisher dargestellten Konsolidierungsmaßnahmen, die überwiegend die Gesamtbilanz und damit die Vermögens- und Schuldenlage des kommunalen Konzerns betreffen, ist nach der Einheitstheorie auch die Ertragslage eines kommunalen Konzerns so darzustellen, als ob dieser eine einzige Verwaltung bilde.

Im Rahmen der Aufwands- und Ertragskonsolidierung nach § 50 Abs. 1 und Abs. 2 GemHVO NRW i.V.m. § 305 HGB werden daher Erfolgskomponenten aus der Gesamtergebnisrechnung eliminiert, die aus Lieferungen und Leistungen zwischen den einbezogenen vollkonsolidierungspflichtigen verselbstständigten Aufgabenbereichen untereinander und mit der Stadt Dormagen resultieren. Aufwendungen und Erträge aus konzerninternen Dividendenzahlungen und sonstigen Gewinnausschüttungen wurden ebenfalls vollständig eliminiert.

Beim Leistungsempfänger aktivierte konzerninterne Leistungen wurden in die Position „Aktivierte Eigenleistungen“ umgegliedert.

Wesentliche Aufrechnungsdifferenzen wurden je nach Sachverhalt ebenfalls erfolgsneutral oder erfolgswirksam auf Konzernebene korrigiert. Restdifferenzen wurden in der Position „Differenzen aus der Aufwands- und Ertragseliminierung“ unterhalb der „Sonstigen ordentlichen Aufwendungen“ oder „Sonstigen ordentlichen Erträge“ ausgewiesen.

Für von umsatzsteuerpflichtigen verselbstständigten Aufgabenbereichen bezogene Lieferungen und Leistungen konnte aufgrund der fehlenden Unternehmereigenschaft der Stadt Dormagen, ihrer eigenbetriebsähnlichen Einrichtungen sowie der Anstalt öffentlichen Rechts kein Vorsteuerabzug geltend gemacht werden, so dass in der Aufwands- und Ertragskonsolidierung dem Netto-Ertrag ein Brutto-Aufwand gegenüberstand. Die Umsatzsteuer wurde in die Position „Sonstige Steuern“ innerhalb der „Sonstigen ordentlichen Aufwendungen“ umgegliedert.

### **Zwischenergebniseliminierung**

Die Zwischenergebniseliminierung nach § 50 Abs. 1 und 2 GemHVO NRW i.V.m. § 304 HGB soll sicherstellen, dass Vermögensgegenstände zu Konzernanschaffungs- oder -herstellungskosten ausgewiesen werden, indem Zwischengewinne oder -verluste aus einem Leistungsaustausch innerhalb des Konzernkreises eliminiert werden.

Innerhalb des Konzerns „Stadt Dormagen“ haben sich keine wesentlichen Vermögenstransaktionen ergeben, so dass dabei evtl. entstandene Zwischenergebnisse ebenfalls von untergeordneter Bedeutung für die Vermittlung eines den tatsächlichen Verhältnissen entsprechenden Bildes der Vermögens-, Schulden-, Finanz- und Ertragslage sind. Gemäß § 50 Abs. 1 und 2 GemHVO NRW i.V.m. § 304 Abs. 2 HGB wurde daher auf eine Zwischenergebniseliminierung verzichtet.

## 2. Erläuterungen zur Gesamtbilanz

Die Gesamtbilanz soll Auskunft über alle dem Konzern „Stadt Dormagen“ zuzurechnenden Vermögensgegenstände und Schulden, bereinigt um Kapitalverflechtungen und konzerninterne Vorgänge, geben. Sie ist gemäß § 49 Abs. 3 i.V.m. § 41 Abs. 3 und Abs. 4 GemHVO NRW entsprechend der Bilanz im Jahresabschluss der Stadt Dormagen zu gliedern und um konzernspezifische Besonderheiten zu erweitern.

### A AKTIVA

#### A.1 Anlagevermögen

<b>31.12.2012</b>	<b>445.638 T€</b>
31.12.2011	467.608 T€

##### A.1.1 Immaterielle Vermögensgegenstände

<b>31.12.2012</b>	<b>246 T€</b>
31.12.2011	245 T€

Die immateriellen Vermögensgegenstände sind zu Anschaffungskosten, vermindert um die bisher aufgelaufenen und im Geschäftsjahr planmäßig fortgeführten Abschreibungen bewertet. Gemäß § 35 GemHVO NRW erfolgen die Abschreibungen nach Maßgabe der betriebsgewöhnlichen Nutzungsdauer linear. Eine Anpassung von Nutzungsdauern an die örtliche Abschreibungstabelle war aus Wesentlichkeitsgründen nicht notwendig.

Unter der Position „Immaterielle Vermögensgegenstände“ werden vor allem Softwarelizenzen des Konzerns „Stadt Dormagen“ ausgewiesen. Die wesentlichen Zugänge des Abschlussjahres betreffen mit T€ 52 bei der Konzernmutter Stadt Dormagen angeschaffte Lizenzen.

##### A.1.2 Sachanlagevermögen

<b>31.12.2012</b>	<b>443.968 T€</b>
31.12.2011	465.877 T€

Die Gegenstände des Sachanlagevermögens werden grundsätzlich zu Anschaffungs- oder Herstellungskosten bewertet und soweit abnutzbar entsprechend ihrer voraussichtlichen Nutzungsdauer planmäßig linear abgeschrieben. Im Eigenbetrieb Dormagen wurde im Abschlussjahr ein Wechsel von der in Vorjahren angewandten Abschreibungsmethode nach Ross zur lineare Abschreibung vorgenommen. Dadurch bedingt wurden auch die Zeitwerte der zum 30.12.2006 in den Eigenbetrieb Dormagen eingebrachten Gebäude neu ermittelt. Der Differenzbetrag wurde als außerplanmäßige Abschreibung verbucht. Weitere außerplanmäßige Abschreibungen auf den niedrigeren beizulegenden Wert wurden nicht vorgenommen.

Die zur Ermittlung der planmäßigen Abschreibungen erforderlichen voraussichtlichen Nutzungsdauern wurden anhand der Tabelle über die ortsüblichen Gesamtnutzungsdauern der Stadt Dormagen, die sich an der Rahmentabelle des Innenministeriums des Landes Nordrhein-Westfalen orientiert, festgelegt. Nutzungsdauern des Sachanlagevermögens der selbstständigen Aufgabenbereiche wurden nur im Bereich der sonstigen Dienst-, Geschäfts- und Betriebsgebäude und bei gleicher Art und Funktion überprüft. Eine Anpassung von Nutzungsdauern an die örtliche Abschreibungstabelle der Stadt Dormagen war danach aus Wesentlichkeitsgründen nicht erforderlich (§ 50 Abs. 1 und Abs. 2 GemHVO NRW i.V.m. § 308 Abs. 2 Satz 3 HGB).

Vermögensgegenstände des Sachanlagevermögens mit Anschaffungs- oder Herstellungskosten bis zu € 410 ohne Umsatzsteuer werden bei der Stadt Dormagen unmittelbar als Aufwand gebucht. Auf eine Anpassung der Poolabschreibung aus den Einzelabschlüssen der verselbstständigten Aufgabenbereiche wurde aus Wesentlichkeitsgründen verzichtet (vgl. § 50 Abs. 1 und Abs. 2 GemHVO NRW i.V.m. § 308 Abs. 2 Satz 3 HGB).

Den wesentlichen Teil des gesamten Sachanlagevermögens bilden mit T€ 226.652 (Vorjahr T€ 234.880) das Infrastrukturvermögen sowie mit T€ 154.751 (Vorjahr T€ 163.387) die bebauten Grundstücke.

#### A.1.2.1 Unbebaute Grundstücke und grundstücksgleiche Rechte

<b>31.12.2012</b>	<b>48.176 T€</b>
31.12.2011	55.836 T€

Die unbebauten Grundstücke des Konzerns „Stadt Dormagen“ bestehen überwiegend aus den Grünflächen der Stadt Dormagen mit T€ 18.936 (Vorjahr T€ 18.422) sowie der Technische Betriebe Dormagen AöR mit T€ 13.985 (Vorjahr T€ 21.371). Der Rückgang bei den Technischen Betrieben Dormagen AöR resultiert aus einer Umgliederung der Friedhöfe in die bebauten Grundstücke und grundstücksgleichen Rechte. Sonstige unbebaute Grundstücke der Stadt Dormagen werden mit T€ 6.928 (Vorjahr T€ 8.923) ausgewiesen, städtische Ackerflächen mit T€ 6.056 (Vorjahr T€ 4.859).

#### A.1.2.2 Bebaute Grundstücke und grundstücksgleiche Rechte

<b>31.12.2012</b>	<b>154.751 T€</b>
31.12.2011	163.387 T€

Dieser Bilanzposten enthält den Wert des Grund und Bodens sowie der baulichen Anlagen, in denen sich Kinder- und Jugendeinrichtungen, Schulen, Krankenhäuser, soziale Einrichtungen und Sportstätten befinden oder die als Wohnbauten und sonstige Dienst-, Geschäfts- und Betriebsgebäude genutzt werden. Überwiegend entfällt der Wert auf die beim Eigenbetrieb Dormagen bilanzierten Grundstücke mit Schulen (T€ 61.822; Vorjahr T€ 74.666), Grundstücke mit Sportstätten (T€ 3.368; Vorjahr T€ 3.765) sowie Grundstücke mit Kinder- und Jugendeinrichtungen (T€ 8.076; Vorjahr T€ 7.920). Weitere Grundstücke mit Sportstätten werden im Berichtsjahr beim Kultur- und Sportbetrieb Dormagen ausgewiesen (T€ 13.019; Vorjahr T€ 13.567). Daneben wird der Bestand an Grundstücken mit sonstigen Dienst-, Geschäfts- und Betriebsgebäude des Eigenbetriebs Dormagen (T€ 34.585; Vorjahr T€ 38.887), der Stadtmarketing- und Verkehrsgesellschaft Dormagen mbH (T€ 11.347; Vorjahr T€ 11.547), der Technische Betriebe Dormagen AöR (T€ 9.142; Vorjahr T€ 1.853) sowie der energieverorgung dormagen gmbh (T€ 5.828; Vorjahr T€ 3.595) unter dieser Position bilanziert.

Der deutliche Rückgang dieser Bilanzposition ist auf die in 2012 erfolgte Umstellung der Abschreibungsmethode im Eigenbetrieb Dormagen zurückzuführen.

#### A.1.2.3 Infrastrukturvermögen

<b>31.12.2012</b>	<b>226.652 T€</b>
31.12.2011	234.880 T€

Zum Infrastrukturvermögen gehören alle öffentlichen Einrichtungen, die nach ihrer Bauweise und Funktion ausschließlich der örtlichen Infrastruktur zu dienen bestimmt sind. Der Bilanzausweis beinhaltet daher neben dem Grund und Boden sämtliche Verkehrs- sowie Versorgungs- und Entsorgungseinrichtungen. Der größte Anteil der Bilanzposition entfällt mit T€ 172.059 (Vorjahr T€ 178.081) auf die Bauten des Infrastrukturvermögens, die sich überwiegend aus Entwässerungs- und Abwasserbeseitigungsanlagen der Technische Betriebe Dormagen AöR

(T€ 79.758; Vorjahr T€ 84.007) sowie dem städtischen Straßennetz mit Wegen, Plätzen und Verkehrslenkungsanlagen (T€ 59.915; Vorjahr T€ 61.502) zusammensetzen.

Für die Straßenbeleuchtung wurde im Rahmen der Aufstellung der Eröffnungsbilanz der Stadt Dormagen ein Festwert gebildet. Die Straßenbeleuchtung neuer Wohngebiete wird dagegen separat bilanziert und linear über die Nutzungsdauer von 30 Jahren abgeschrieben.

#### **A.1.2.4 Bauten auf fremden Grund und Boden**

<b>31.12.2012</b>	<b>75 T€</b>
31.12.2011	73 T€

Unter dieser Bilanzposition sind Bauten aufgrundstücken Konzernfremder ausgewiesen. Die im Jahresabschluss der Stadt Dormagen unter dieser Position ausgewiesene WC-Anlage Herrenweg sowie die im Jahresabschluss der Stadtmarketing- und Verkehrsgesellschaft Dormagen mbH ausgewiesenen Bauten auf fremdem Grund und Boden wurden im Gesamtabchluss in die Position A.1.2.2 Bebaute Grundstücke und grundstücksgleiche Rechte umgegliedert.

#### **A.1.2.5 Kunstgegenstände, Kulturdenkmäler**

<b>31.12.2012</b>	<b>741 T€</b>
31.12.2011	746 T€

Zu dieser Bilanzposition gehören Vermögensgegenstände, deren Erhaltung wegen ihrer Bedeutung für Kunst, Kultur und Geschichte im öffentlichen Interesse liegt. Der ausgewiesene Wert entspricht im Wesentlichen den im Kultur- und Sportbetrieb Dormagen ausgewiesenen Kunstgegenständen sowie Bau- und Kulturdenkmälern.

#### **A.1.2.6 Maschinen und technische Anlagen, Fahrzeuge**

<b>31.12.2012</b>	<b>4.642 T€</b>
31.12.2011	3.374 T€

Unter dieser Position werden vor allem der städtische Fuhrpark mit T€ 1.743 (Vorjahr T€ 2.063) sowie die Maschinen- und Geräteausstattung (T€ 1.446; Vorjahr T€ 1) und Fahrzeuge (T€ 631; Vorjahr T€ 643) der Technische Betriebe Dormagen AöR ausgewiesen.

#### **A.1.2.7 Betriebs- und Geschäftsausstattung**

<b>31.12.2012</b>	<b>3.821 T€</b>
31.12.2011	3.717 T€

Die Betriebs- und Geschäftsausstattung umfasst alle Vermögensgegenstände, die dem allgemeinen Geschäftsbetrieb, der Organisation und Kommunikation dienen. Auch die Ausstattung aller sozialen, schulischen, sportlichen und anderer besonderer Einrichtungen werden in dieser Bilanzposition gezeigt.

Der größte Anteil der ausgewiesenen Betriebs- und Geschäftsausstattung entfällt mit T€ 1.648 (Vorjahr T€ 1.580) auf die Einrichtung der Schulen, der Tageseinrichtungen für Kinder, der Feuerwehr und der Verwaltung, mit T€ 928 (Vorjahr T€ 737) auf die Einrichtungs- und Ausstattungsgegenstände der energieverorgung dormagen gmbh und mit T€ 767 (Vorjahr T€ 793) auf die Einrichtungsgegenstände des Eigenbetriebes Dormagen.

**A.1.2.8 Geleistete Anzahlungen und Anlagen im Bau**

<b>31.12.2012</b>	<b>5.110 T€</b>
31.12.2011	3.863 T€

Der unter der Position „Geleistete Anzahlungen und Anlagen im Bau“ ausgewiesene Betrag ist im Wesentlichen auf noch nicht fertig gestellte Baumaßnahmen zur Schlammmentwässerung (T€ 1.213) sowie zur Kanalerneuerung Ückerath L35 (T€ 1.076) durch die Technische Betriebe Dormagen AöR zurückzuführen. Daneben betrifft der Ausweis noch nicht abgeschlossene Straßenbaumaßnahmen der Stadt Dormagen „Nördlich Im Gansdahl“ (T€ 1.114) sowie „Malerviertel II“ (T€ 220).

**A.1.3 Finanzanlagevermögen**

<b>31.12.2012</b>	<b>1.424 T€</b>
31.12.2011	1.486 T€

**A.1.3.1 Anteile an verbundenen Unternehmen**

<b>31.12.2012</b>	<b>0 T€</b>
31.12.2011	0 T€

Die in den Jahresabschlüssen der Stadt Dormagen, des Eigenbetriebs Dormagen sowie der Stadtmarketing- und Verkehrsgesellschaft Dormagen mbH ausgewiesenen Anteile an verbundenen Unternehmen wurden im Rahmen der Vollkonsolidierung vollständig eliminiert.

**A.1.3.2 Übrige Beteiligungen**

<b>31.12.2012</b>	<b>310 T€</b>
31.12.2011	310 T€

Anteile an übrigen Beteiligungen, die nicht im Rahmen der Kapitalkonsolidierung eliminiert wurden, sind mit Anschaffungskosten bzw. zu Einbringungswerten bilanziert worden. Außerplanmäßige Abschreibungen auf den niedrigeren beizulegenden Zeitwert waren nicht vorzunehmen.

Diese Bilanzposition umfasst unverändert die folgenden Beteiligungen des Konzerns „Stadt Dormagen“, auf die von der Stadt Dormagen weder ein maßgeblicher noch ein beherrschender Einfluss ausgeübt werden kann:

	31.12.2012
	T€
ITK Rheinland	281
RheinEnergie Express GmbH	27
Verkehrsgesellschaft Kreis Neuss GmbH	2
	<u>310</u>

**A.1.3.3 Sondervermögen**

<b>31.12.2012</b>	<b>0 T€</b>
31.12.2011	0 T€

Die im Jahresabschluss der Stadt Dormagen ausgewiesenen Sondervermögen wurden im Rahmen der Vollkonsolidierung vollständig eliminiert.

**A.1.3.4 Wertpapiere des Anlagevermögens**

<b>31.12.2012</b>	<b>830 T€</b>
31.12.2011	821 T€

Dem Anlagevermögen zuzurechnende Wertpapiere, die nicht zu den Anteilen an verbundenen Unternehmen oder Beteiligungen gehören, werden unter diesem Posten ausgewiesen. Hierzu zählen übertragbare Inhaber- und Orderpapiere, die der längerfristigen Kapitalanlage dienen.

Der ausgewiesene Wert entspricht den Anteilen am Kommunalen Versorgungsrücklagen Fonds (KVR-Fonds) der Stadt Dormagen (T€ 791; Vorjahr T€ 791) sowie der Technische Betriebe Dormagen AöR (T€ 39; Vorjahr T€ 30).

**A.1.3.5 Ausleihungen**

<b>31.12.2012</b>	<b>284 T€</b>
31.12.2011	356 T€

Ausleihungen stellen langfristige Finanz- und Kapitalforderungen dar. Hierzu zählen Hypotheken, Grund- und Rentenschulden, Darlehen sowie Genossenschaftsanteile. Der Ansatz der Ausleihungen erfolgt zu Nennwerten abzüglich planmäßiger Tilgungen.

Die ausgewiesenen Ausleihungen setzten sich im Wesentlichen aus Wohnungsbauförderdarlehen der Stadt (T€ 137,3; Vorjahr T€ 196,6) sowie Arbeitgeberdarlehen der energieverorgung dormagen gmbh (T€ 77; Vorjahr 73 T€) und der Stadt Dormagen (T€ 43,2; Vorjahr T€ 55,7) zusammen. Daneben werden unter dieser Position unverändert die städtische Kommanditeinlage bei der Lokalradio Kreis Neuss GmbH & Co. KG in Höhe von T€ 15,4 sowie Genossenschaftsanteile in Höhe von T€ 1,1 ausgewiesen.

**A.2 Umlaufvermögen**

<b>31.12.2012</b>	<b>22.014 T€</b>
31.12.2011	18.070 T€

Im Umlaufvermögen werden die Vermögensgegenstände ausgewiesen, die zum kurzfristigen Verbrauch oder zur Weiterveräußerung bestimmt sind oder der finanziellen Geschäftsabwicklung dienen. Genauer werden darunter Barmittel sowie andere Vermögensgegenstände verstanden, die innerhalb eines Jahres in Barmittel umgewandelt werden können und nicht dazu bestimmt sind, dem Konzern „Stadt Dormagen“ längerfristig zu dienen.

**A.2.1 Vorräte**

<b>31.12.2012</b>	<b>2.552 T€</b>
31.12.2011	381 T€

Vorräte sind Gegenstände des Umlaufvermögens, die entweder zum Verbrauch oder zur Weiterveräußerung angeschafft oder hergestellt worden sind. Sie gliedern sich grundsätzlich in Roh-, Hilfs- und Betriebsstoffe, unfertige und fertige Erzeugnisse sowie Handelswaren.

Vorräte sind grundsätzlich zu durchschnittlichen Anschaffungskosten bilanziert worden. Verkaufsgrundstücke sind nach dem strengen Niederstwertprinzip verlustfrei bewertet. Die Anschaffungs- bzw. Herstellungskosten sind nach dem für das Anlagevermögen erläuterten Verfahren ermittelt worden.

Roh-, Hilfs-, Betriebsstoffe

<b>31.12.2012</b>	<b>391 T€</b>
31.12.2011	378 T€

Als Roh-, Hilfs- und Betriebsstoffe werden fremdbezogene Stoffe ausgewiesen, die noch unverarbeitet oder nicht verbraucht sind.

Im Wesentlichen enthält diese Position Bau- und Installationsstoffe sowie Verbrauchsstoffe der Energieversorgung dormagen gmbh (T€ 248; Vorjahr T€ 245). Daneben gehören zu dieser Position auch die bei der Technische Betriebe Dormagen AöR ausgewiesenen Chemikalien und Öle für Kläranlagen, Ersatzteile für die Straßenbeleuchtung sowie Unterhaltungsmaterial für Straßen und Sportplätze (T€ 94; Vorjahr T€ 96), der städtische Vorrat an Papier, Druckverbrauchsmaterialien, Medikamenten und sonstigen medizinischen Betriebsstoffen aus dem Bereich Rettungsdienst (T€ 28; Vorjahr T€ 24) sowie Chipkarten und Scheiben für Haltestellen der Stadtmarketing- und Verkehrsgesellschaft Dormagen mbH (T€ 21; Vorjahr T€ 10).

Waren und Verkaufsgrundstücke

<b>31.12.2012</b>	<b>2.158 T€</b>
31.12.2011	0 T€

Waren sind fremdbezogene Vermögensgegenstände, deren Weiterveräußerung ohne wesentliche Be- oder Verarbeitung erfolgt.

Der unter dieser Position zum 31. Dezember 2012 ausgewiesene Betrag setzt sich aus zum Verkauf bestimmten Grundstücken der Stadt Dormagen (T€ 2.121) sowie der Technische Betriebe Dormagen AöR (T€ 37) zusammen. Im Vorjahr wurden die zur Veräußerung stehenden Grundstücke unter der Bilanzposition „Sonstige Vermögensgegenstände“ ausgewiesen.

Fertige Erzeugnisse

<b>31.12.2012</b>	<b>3 T€</b>
31.12.2011	3 T€

Fertige Erzeugnisse sind Vermögensgegenstände, die sich in einem verkaufs- bzw. versandfertigem Zustand befinden.

Der unter dieser Position ausgewiesene Bestand betrifft vollständig die Waren der Stadtmarketing- und Verkehrsgesellschaft Dormagen mbH.

**A.2.2 Forderungen und sonstige Vermögensgegenstände**

<b>31.12.2012</b>	<b>19.109 T€</b>
31.12.2011	17.386 T€

Forderungen und sonstige Vermögensgegenstände sind zum Nennwert unter Berücksichtigung von Wertminderungen angesetzt.

Aus der Fiktion, dass die Stadt Dormagen und sämtliche verselbstständigten Aufgabenbereiche des Vollkonsolidierungskreises eine wirtschaftliche Einheit bilden, folgt, dass es keine Schulbeziehungen zwischen den einbezogenen Betrieben geben kann. Daher wurden im Rahmen der Schuldenkonsolidierung Forderungen in Höhe von T€ 34.647 (Vorjahr T€ 27.703) eliminiert. Im Wesentlichen betrifft dies Forderungen der Stadt Dormagen aus dem Cash-Management gegenüber ihren Tochterunternehmen.



Öffentlich-rechtliche Forderungen und Forderungen aus Transferleistungen

<b>31.12.2012</b>	<b>4.715 T€</b>
31.12.2011	5.021 T€

Privatrechtliche Forderungen

<b>31.12.2012</b>	<b>12.025 T€</b>
31.12.2011	8.901 T€

Sonstige Vermögensgegenstände

<b>31.12.2012</b>	<b>2.369 T€</b>
31.12.2011	3.464 T€

Die im Vorjahr unter den Sonstigen Vermögensgegenständen ausgewiesenen zur Veräußerung stehenden Grundstücke werden ab dem Berichtsjahr als Vorräte in der Bilanzposition „Verkaufsgrundstücke“ ausgewiesen.

**A.2.3 Liquide Mittel**

<b>31.12.2012</b>	<b>353 T€</b>
31.12.2011	303 T€

Unter den liquiden Mittel werden die Kassenbestände und Guthaben bei Kreditinstituten ausgewiesen. Sie sind zum Nominalbetrag angesetzt.

Zur Zentralisierung der Liquiditätssteuerung wird im Konzern „Stadt Dormagen“ das Cashmanagement der Helaba (vormals WestLB AG) eingesetzt. Die Girokonten der Stadt Dormagen und der am Cashmanagement beteiligten Gesellschaften bei der Sparkasse Neuss werden täglich über die im Cashmanagement geführten Unterkonten ausgeglichen. Die Forderungen und Verbindlichkeiten der Stadt Dormagen gegenüber anderen vollkonsolidierten Teilnehmern am Cashmanagement wurden mit T€ 10.148 (Vorjahr T€ 29.395) im Rahmen der Schuldenkonsolidierung eliminiert. Der Bestand des Masterkontos ist bei den Verbindlichkeiten zur Liquiditätssicherung ausgewiesen.

Die Zahlungsströme des Berichtsjahres, die zur Erhöhung der liquiden Mittel führten, sind der Kapitalflussrechnung in Anlage 6.1 zum Gesamtanhang zu entnehmen.

**A.3 Aktive Rechnungsabgrenzung**

<b>31.12.2012</b>	<b>3.584 T€</b>
31.12.2011	6.425 T€

Unter den aktiven Rechnungsabgrenzungsposten wurden Auszahlungen vor dem Bilanzstichtag ausgewiesen, die erst nach dem Bilanzstichtag aufwandswirksam werden. Der Ansatz erfolgt zum Nennwert.

Im Wesentlichen werden in dieser Position zweckgebundene Zuwendungen im Rahmen des Stadtteilprojekt Hackenbroich ausgewiesen, die nach Fertigstellung der jeweiligen Maßnahme über 20 Jahre aufgelöst werden (T€ 2.128).

Der Ausweis beinhaltet zusätzlich bereits im Dezember 2012 geleistete Zahlungen der Stadt Dormagen für Bezüge der Beamten (T€ 537; Vorjahr T€ 546), Zahlungen im Bereich Sozialwesen (T€ 360; Vorjahr T€ 391) sowie Abschläge an die Rheinischen Versorgungskassen

(T€ 192; Vorjahr T€ 186). Daneben entfielen T€ 27 auf Aufwandsentschädigungen für Ausschussmitglieder und T€ 2 auf Fahrtkostenvorauszahlungen, Mieten, Leasingverträge, Versicherungsbeiträge etc.

**P PASSIVA****P.1 Eigenkapital**

<b>31.12.2012</b>	<b>112.712 T€</b>
31.12.2011	138.026 T€

Allgemeine Rücklage

<b>31.12.2012</b>	<b>117.037 T€</b>
31.12.2011	249.596 T€

Neben der städtischen Allgemeinen Rücklage werden unter dieser Position nach dem Erstkonsolidierungsstichtag gebildete Eigenkapital-Bestandteile (Grund-/Stammkapital, Kapitalrücklagen sowie Ergebnisvorträge) der verselbstständigten Aufgabenbereiche sowie der passivische Unterschiedsbetrag aus der Erstkonsolidierung der Technische Betriebe Dormagen AöR ausgewiesen.

Ausgleichsrücklage

<b>31.12.2012</b>	<b>10.897 T€</b>
31.12.2011	12.840 T€

Die Ausgleichsrücklage wurde im Berichtsjahr entsprechend des Beschlusses des Rates der Stadt Dormagen vom 11. Dezember 2012 um den Jahresfehlbetrag 2011 in Höhe von T€ 1.943 vermindert.

Gesamtjahresfehlbetrag Konzernanteil

<b>31.12.2012</b>	<b>-22.919 T€</b>
31.12.2011	-9.301 T€

Ausgleichsposten für Anteile anderer Gesellschafter

<b>31.12.2012</b>	<b>7.698 T€</b>
31.12.2011	7.618 T€

Die Erhöhung des Ausgleichspostens für Anteile anderer Gesellschafter resultiert ganz überwiegend aus den zur Anpassung der handelsrechtlichen Einzelabschluss-Werte an die gemeindehaushaltsrechtlichen Regelungen (T€ 92) sowie den im Rahmen der Intercompany-Abstimmung vorgenommenen Konzernbuchungen (T€ -12).

**P.3 Sonderposten**

<b>31.12.2012</b>	<b>112.636 T€</b>
31.12.2011	116.265 T€

Sonderposten für Zuwendungen

<b>31.12.2012</b>	<b>52.857 T€</b>
31.12.2011	54.175 T€

Die zum Nennwert angesetzten Sonderposten für Zuwendungen entfallen im Wesentlichen auf die Stadt Dormagen (T€ 23.107; Vorjahr T€ 24.019), den Eigenbetrieb Dormagen

(T€ 17.103; Vorjahr T€ 16.885) sowie die Technischen Betriebe Dormagen AöR (T€ 11.249; Vorjahr T€ 11.713).

Die Sonderposten für Zuwendungen werden soweit wie möglich konkreten Vermögensgegenständen zugeordnet und entsprechend der jeweiligen Nutzungsdauer ertragswirksam aufgelöst. Sofern Zuwendungen noch keinem Vermögensgegenstand zugeordnet werden konnten, werden sie unter der Position „Erhaltene Anzahlungen“ ausgewiesen.

#### Sonderposten für Beiträge

<b>31.12.2012</b>	<b>53.383 T€</b>
31.12.2011	60.429 T€

Die Sonderposten für Beiträge enthalten hauptsächlich die von Grundstückseigentümern erhobenen Erschließungsbeiträge nach dem Baugesetzbuch (BauGB) sowie die Abgaben und Beiträge für die Verbesserung von Straßen, Wegen und Plätzen nach dem Kommunalabgabengesetz für das Land Nordrhein-Westfalen (KAG NRW). Sie werden zum Nennwert angesetzt und entsprechend der Nutzungsdauer der betroffenen Vermögensgegenstände ertragswirksam aufgelöst.

Die ausgewiesenen Sonderposten für Beiträge entfallen mit T€ 40.225 (Vorjahr T€ 41.064) auf die Stadt Dormagen und mit T€ 13.158 (Vorjahr T€ 13.849) auf die Technischen Betriebe Dormagen AöR.

#### Sonderposten für den Gebührenaussgleich

<b>31.12.2012</b>	<b>1.383 T€</b>
31.12.2011	1.661 T€

Nach § 6 Abs. 2 KAG ist die Kommune verpflichtet, eine bei einer kostenrechnenden Einrichtung am Ende eines Kalkulationszeitraumes bestehende Kostenüberdeckung innerhalb der nächsten vier Jahre auszugleichen. Die Jahresüberschüsse der kostenrechnenden Einrichtungen werden dazu nach § 43 Abs. 6 GemHVO NRW in einen Sonderposten für den Gebührenaussgleich eingestellt und in den Folgejahren zur Entlastung der Gebühren aufgelöst.

Eine im Einzelabschluss der Technischen Betriebe Dormagen AöR ausgewiesene Rückstellung für Gebühren wurde im Gesamtabchluss in einen Sonderposten für Gebührenaussgleich umgliedert.

Der Bestand zum 31.12.2012 setzt sich aus den folgenden Überschüssen zusammen:

- |                                 |          |
|---------------------------------|----------|
| ○ Abfallentsorgung              | 877,1 T€ |
| ○ Rettungsdienst                |          |
| • Rettungswageneinsatz          | 132,4 T€ |
| • Notarzteinsatzdienst          | 78,5 T€  |
| ○ Entwässerung                  |          |
| • Schmutzwasser                 | 132,3 T€ |
| • Niederschlagswasser           | 7,3 T€   |
| ○ Friedhofsgebühren/Grabstellen | 96,5 T€  |
| ○ Straßenreinigung              |          |
| • Allgemeine Straßen            | 10,6 T€  |
| • Fußgängerzone                 | 24,6 T€  |
| ○ Winterdienstgebühren          |          |
| • Streustufe 1                  | 19,4 T€  |
| • Streustufe 2                  | 3,7 T€   |

Zum 31.12.2012 bestanden folgende Kostenunterdeckungen:

- Rettungsdienst
  - Krankentransportwageneinsatz 170,8 T€
  - Rettungsdienstwageneinsatz 455,5 T€
  - Notarztdiensteinsatz 49,7 T€
  - Kreisleitstelle 123,7 T€
- Städtische Wohnheime 130,2 T€
- Straßenreinigung Allgemeine Straße 28,3 T€

Sonstige Sonderposten

<b>31.12.2012</b>	<b>5.014 T€</b>
31.12.2011	0 T€

Die unter dieser Position ausgewiesenen Ertrags- und Baukostenzuschüsse betreffen die Restwerte der seit 2003 vereinnahmten Baukostenzuschüsse (T€ 2.845), die entsprechend der betriebsgewöhnlichen Nutzungsdauer der bezuschussten Wirtschaftsgüter aufgelöst werden sowie der bis 2002 erhaltenen Ertragszuschüsse (T€ 2.169), die über 20 Jahre aufgelöst werden.

Im Vorjahr wurden die empfangenen Ertrags- und Baukostenzuschüsse unter der Position „Sonderposten für Beiträge“ ausgewiesen.

**P.4 Rückstellungen**

<b>31.12.2012</b>	<b>86.216 T€</b>
31.12.2011	80.808 T€

Rückstellungen wurden für Verpflichtungen, die dem Grunde oder der Höhe nach zum Abschlussstichtag noch nicht genau bekannt sind, gebildet. Der angesetzte Erfüllungsbetrag wurde so bemessen, dass alle erkennbaren Risiken und ungewisse Verbindlichkeiten abgedeckt werden.

Auf eine Anpassung der nach BilMoG gebildeten Rückstellungen der einbezogenen verselbstständigten Aufgabenbereiche sowie auf eine Rückgängigmachung der Abzinsung von Rückstellungen konnte unter dem Gesichtspunkt der Wesentlichkeit verzichtet werden.

Pensionsrückstellungen

<b>31.12.2012</b>	<b>74.835 T€</b>
31.12.2011	70.947 T€

Pensionsrückstellungen nach beamtenrechtlichen Bestimmungen wurden mit dem im Teilwertverfahren ermittelten Barwert angesetzt (§ 36 GemHVO NRW).

Die Bewertung für aktive und ehemalige Beamte der Stadt Dormagen sowie deren Hinterbliebene wurde von den Rheinischen Versorgungskassen vorgenommen.

Die im Jahresabschluss der Technische Betriebe Dormagen AöR ausgewiesene Rückstellung für Pensionen und ähnliche Verpflichtungen betreffen Versorgungs- und Beihilfeansprüche der von der Stadt Dormagen übernommenen Beamten. Diese wurden im Rahmen der Aufstellung der Kommunalbilanz II an die gemeindehaushaltsrechtlichen Bewertungsvorschriften angepasst.

Steuerrückstellungen

<b>31.12.2012</b>	<b>150 T€</b>
31.12.2011	869 T€

Steuerrückstellungen bestehen für ungewisse Verbindlichkeiten aus Körperschaftsteuer und Solidaritätszuschlag sowie für Risiken aus steuerlichen Außenprüfungen. Rückstellungen für Gewerbesteuer und Grundsteuer wurden im Rahmen der Schuldenkonsolidierung eliminiert.

Zuführungen zu den Rückstellungen für Körperschaftsteuer sowie Solidaritätszuschlag ergeben sich aus dem selbst errechneten Steuersoll für das Berichtsjahr, vermindert um die bereits geleisteten Vorauszahlungen.

Der im Berichtsjahr ausgewiesene Betrag betrifft überwiegend Körperschaftsteuer und Solidaritätszuschlag für noch nicht veranlagte Jahre sowie verbleibende Risiken aus der steuerlichen Außenprüfung der energieverorgung dormagen gmbH.

Sonstige Rückstellungen

<b>31.12.2012</b>	<b>11.231 T€</b>
31.12.2011	8.992 T€

Unter dieser Position werden überwiegend ausgewiesen:

- Personalbereich:
  - Rückstellungen für Altersteilzeit;
  - Rückstellungen für Erstattungsverpflichtungen der Stadt Dormagen gegenüber anderen Dienstherren gem. § 107b BeamtVG (Gesetz über die Versorgung der Beamten und Richter des Bundes):  
Bei den Rückstellungen nach § 107b BeamtVG handelt es sich um zukünftige Versorgungsausgleichsansprüche anderer Dienstherren, die Beamte der Stadt Dormagen übernommen haben.
  - Urlaubsrückstellungen;
  - Rückstellungen für Arbeitszeitguthaben;
- Ver- und Entsorgungsbereich:
  - Rückstellung für Netznutzungsentgelt Strom;
  - Rückstellung für Abwasserabgabe.
- Übrige:
  - Rückstellungen für ausstehende Rechnungen;
  - Rückstellungen für Prozessrisiken;
  - Rückstellungen für Inanspruchnahme der Leitstelle für Feuerschutz, Rettungsdienst und Großschadensereignisse des Rhein-Kreises Neuss;
  - Rückstellungen für Jahresabschlusskosten;
  - Rückstellungen für überörtliche Prüfungen durch die Gemeindeprüfungsanstalt;
  - Rückstellungen für das EUROGA-Projekt Knechtsteden;

Die Rückstellungen für die Verpflichtung aus Altersteilzeit (T€ 2.957), für Resturlaub und Arbeitszeitguthaben (T€ 1.905), für die Verpflichtung aus Widersprüchen bzw. Klagen gegen Strompreiserhöhungen (T€ 1.300), für Erstattungsverpflichtungen nach § 107 b BeamtVG (T€ 1.096) sowie für die Verpflichtung aus Widersprüchen bzw. Klagen gegen Gaspreiserhöhungen (T€ 621) bilden die höchsten Einzelwerte.

Die sonstigen Rückstellungen enthalten alle am Bilanzstichtag erkennbaren Risiken und ungewisse Verpflichtungen. Sie wurden in Höhe des nach vernünftiger kaufmännischer Beurteilung notwendigen Erfüllungsbetrages gebildet. Die in Anspruch genommenen Rückstellungen wurden zweckentsprechend verwendet; nicht mehr benötigte Beträge wurden aufgelöst.

**P.5 Verbindlichkeiten**

<b>31.12.2012</b>	<b>144.966 T€</b>
31.12.2011	142.988 T€

Verbindlichkeiten sind mit ihrem jeweiligen Rückzahlungswert angesetzt. Der Stand und die Restlaufzeiten der Verbindlichkeiten zum 31.12.2012 sind im Gesamtverbindlichkeitspiegel unter Gliederungspunkt 6.2 dargestellt.

Aus der Fiktion, dass die Stadt Dormagen und sämtliche unter ihrer einheitlichen Leitung stehenden verselbstständigten Aufgabenbereiche eine wirtschaftliche Einheit bilden, folgt, dass es keine Schuldbeziehungen zwischen den einbezogenen Betrieben geben kann. Daher wurden im Rahmen der Schuldenkonsolidierung Verbindlichkeiten in Höhe von T€ 34.647 (Vorjahr T€ 27.703) eliminiert.

Verbindlichkeiten aus Krediten für Investitionen

<b>31.12.2012</b>	<b>88.131 T€</b>
31.12.2011	86.004 T€

Die unter den Verbindlichkeiten aus Krediten für Investitionen ausgewiesenen Darlehen betreffen im Wesentlichen Darlehen des Eigenbetriebs Dormagen (T€ 38.935; Vorjahr T€ 40.840) sowie der Technische Betriebe AöR (T€ 33.419; Vorjahr T€ 28.809), die zur Finanzierung von Vermögensgegenständen des Anlagevermögens aufgenommen wurden. Zins- und Tilgungsleistungen wurden vereinbarungsgemäß geleistet. Die zum 31. Dezember 2012 ausgewiesenen Restschuldbestände stimmen mit den Tilgungsplänen, Saldenbestätigungen bzw. Kontoauszügen der Kreditgeber überein.

Verbindlichkeiten aus Krediten zur Liquiditätssicherung

<b>31.12.2012</b>	<b>34.544 T€</b>
31.12.2011	33.566 T€

Der Konzern Stadt Dormagen betreibt ein zentrales Cashmanagement. Die Girokonten der Stadt Dormagen und der am Cashmanagement beteiligten Gesellschaften bei der Sparkasse Neuss werden täglich über die im Cashmanagement geführten Unterkonten ausgeglichen. Die Forderungen und Verbindlichkeiten der Stadt Dormagen gegenüber anderen vollkonsolidierten Teilnehmern am Cashmanagement wurden mit T€ 10.148 (Vorjahr T€ 29.395) im Rahmen der Schuldenkonsolidierung eliminiert.

Verbindlichkeiten aus Vorgängen, die einer Kreditaufnahme wirtschaftlich gleichkommen

<b>31.12.2012</b>	<b>85 T€</b>
31.12.2011	91 T€

Der ausgewiesene Betrag entspricht dem Barwert eines Leibrentenvertrages. Die Rente ist an das Anfangsgrundgehalt der Besoldungsgruppe A10 des Landesbesoldungsgesetzes NRW gekoppelt. Die voraussichtlichen Zahlungen wurden gem. § 14 Abs. 4 BewG mit 5,5% abgezinst.

Verbindlichkeiten aus Lieferungen und Leistungen

<b>31.12.2012</b>	<b>7.006 T€</b>
31.12.2011	7.097 T€

Unter den Verbindlichkeiten aus Lieferungen und Leistungen werden die Verpflichtungen des Konzerns „Stadt Dormagen“ aus Kauf- und Werkverträgen, Dienstleistungsverträgen sowie

Miet- und Pachtverträgen ausgewiesen. Zum Abschlussstichtag wurde die Leistung des Vertragspartners bereits erbracht, die Zahlung der Betriebe des Konzerns „Stadt Dormagen“ steht noch aus.

Die Verbindlichkeiten aus Lieferungen und Leistungen innerhalb des Konzerns „Stadt Dormagen“ wurden mit T€ 16.387 (Vorjahr T€ 6.555) im Rahmen der Schuldenkonsolidierung eliminiert.

Verbindlichkeiten aus Transferleistungen

<b>31.12.2012</b>	<b>129 T€</b>
31.12.2011	225 T€

Verbindlichkeiten aus Transferleistungen bestehen im Sozialbereich und beruhen auf dem Grundsatz der Solidarität. Ein Leistungsaustausch ist demnach nicht Voraussetzung.

Die Verbindlichkeiten aus Transferleistungen der Stadt Dormagen gegenüber anderen vollkonsolidierten verselbstständigten Aufgabenbereiche wurden mit T€ 169 (Vorjahr T€ 0) im Rahmen der Schuldenkonsolidierung eliminiert.

Der im Berichtsjahr ausgewiesene Betrag setzt sich aus Sozialhilfe- und Jugendhilfeleistungen der Stadt Dormagen zusammen.

Sonstige Verbindlichkeiten

<b>31.12.2012</b>	<b>3.891 T€</b>
31.12.2011	6.915 T€

Unter den Sonstigen Verbindlichkeiten sind Verpflichtungen ausgewiesen, die sich aus Abführungspflichten des Konzerns „Stadt Dormagen“ als Arbeitgeber (z.B. Lohn- und Kirchensteuer, Sozialabgaben, Verbindlichkeiten gegenüber Mitarbeitern) ergeben. Auch Überzahlungen und noch nicht ausgegebene Landeszuschüsse sind dieser Bilanzposition zugeordnet.

Innerhalb des Konzerns „Stadt Dormagen“ bestehende Sonstige Verbindlichkeiten wurden mit T€ 7.944 (Vorjahr T€ 8.247) im Rahmen der Schuldenkonsolidierung eliminiert.

Den größten Einzelposten der Sonstigen Verbindlichkeiten stellen mit T€ 1.736 die Überzahlungen der Tarifkunden der energiewersorgung dormagen gmbh aus der Jahresverbrauchsabgrenzung dar.

Erhaltene Anzahlungen

<b>31.12.2012</b>	<b>11.180 T€</b>
31.12.2011	9.091 T€

Unter den erhaltenen Anzahlungen werden noch nicht zweckentsprechend verwendete Zuwendungen und Beiträge für Investitionen ausgewiesen.

Im Wesentlichen entfällt der ausgewiesene Betrag auf Erschließungsbeiträge (T€ 7.965; Vorjahr T€ 7.972), Investitionspauschalen 2010 und 2012 (T€ 1.628; Vorjahr T€ 120) sowie Ausgleichsbeiträge (T€ 1.158; Vorjahr T€ 742).



**P.6 Passive Rechnungsabgrenzung**

<b>31.12.2012</b>	<b>14.704 T€</b>
31.12.2011	14.017 T€

Die zum Nennwert ausgewiesenen passiven Rechnungsabgrenzungsposten beinhalten im Wesentlichen folgende Einzahlungen, die Ertrag für eine bestimmte Zeit nach dem Abschlussstichtag darstellen:

	31.12.2012 T€	31.12.2011 T€
Grabnutzungsentgelte	10.777	10.695
Pachtvorauszahlungen RheinEnergie AG	2.281	1.671
Landeszuweisung Stadtteilprojekt Hackenbroich	1.519	1.522

### 3. Erläuterungen zur Gesamtergebnisrechnung

Die Gesamtergebnisrechnung weist alle Aufwendungen und Erträge aus, die dem Haushaltsjahr wirtschaftlich zuzurechnen sind, und bildet somit das vollständige Ressourcenaufkommen sowie den Ressourcenverbrauch des Konzerns „Stadt Dormagen“ ab.

Die Gesamtergebnisrechnung wird in Anlehnung an das Handelsrecht in Staffelform aufgestellt. Das Gesamtjahresergebnis kann so in die Teilergebnisse „Ordentliches Gesamtergebnis“, „Gesamtfinanzergebnis“ sowie „Außerordentliches Gesamtergebnis“ aufgespalten werden. Einmalig bzw. nicht regelmäßig auftretende Ergebnisbestandteile können in der Staffelform vom Ergebnis der laufenden Geschäftstätigkeit getrennt ausgewiesen werden.

Die Gesamtergebnisrechnung des Berichtsjahres schließt mit einem Fehlbetrag in Höhe von T€ 21.611 (Vorjahr T€ 9.289) vor Berücksichtigung der anderen Gesellschaftern zuzurechnenden Ergebnisse. Aufwendungen und Erträge aus Leistungsbeziehungen zwischen den einzelnen in die Vollkonsolidierung einbezogenen verselbstständigten Aufgabenbereiche sowie zwischen diesen und der Stadt Dormagen in Höhe von insgesamt jeweils T€ 37.146 (Vorjahr T€ 37.903) wurden aufgrund der Einheitstheorie und daraus abgeleitet der Fiktion der rechtlichen Einheit im Rahmen der Aufwands- und Ertragskonsolidierung vollständig eliminiert.

#### Gesamtergebnis der laufenden Geschäftstätigkeit

<b>2012</b>	<b>-21.611 T€</b>
2011	-9.289 T€

#### Ordentliches Gesamtergebnis

<b>2012</b>	<b>-17.609 T€</b>
2011	-3.742 T€

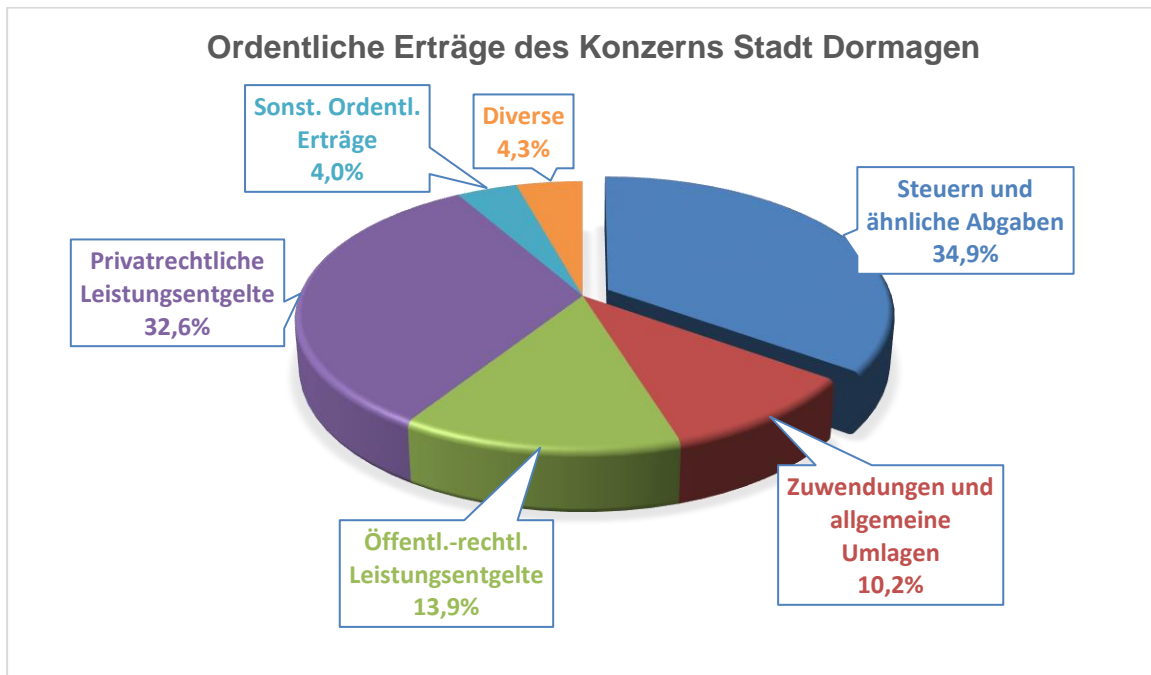
#### Ordentliche Gesamterträge

<b>2012</b>	<b>186.210 T€</b>
2011	180.638 T€

Insgesamt wurden im Rahmen der Aufwands- und Ertragskonsolidierung folgende ordentliche Erträge aus konzerninternen Leistungsbeziehungen eliminiert:

	2012 T€	2011 T€
Steuern und ähnliche Abgaben	862	632
Zuwendungen und allgemeine Umlagen	171	0
Öffentlich-rechtliche Leistungsentgelte	2.662	2.214
Privatrechtliche Leistungsentgelte	13.777	14.995
Sonstige ordentliche Erträge	4.024	3.207
Diverse	6.483	7.320
Eliminierte ordentliche Erträge	<u>27.980</u>	<u>28.367</u>

Die danach verbliebenen ordentlichen Gesamterträge setzen sich folgt zusammen:



Die Steuern und ähnlichen Abgaben betragen 34,9% (T€ 65.060; Vorjahr 35,3%, T€ 63.711) der ordentlichen Gesamterträge und entfallen vollständig auf die Kernverwaltung.

Von den Zuwendungen und allgemeinen Umlagen (10,2%, T€ 19.054; Vorjahr 11,2%, T€ 20.246) entfallen T€ 16.675 auf Zuweisungen des Landes NRW, T€ 1.957 auf die Auflösung von Sonderposten (Zuwendungen) sowie T€ 32 auf Zuwendungen des Bundes.

Öffentlich-rechtliche Leistungsentgelte (13,9%, T€ 25.962; Vorjahr 14,7%, T€ 26.608) werden hauptsächlich von der Stadt Dormagen (T€ 14.150; Vorjahr T€ 14.323) sowie von der Technische Betriebe Dormagen AöR (T€ 10.973; Vorjahr T€ 10.997) erhoben.

Von den privatrechtlichen Leistungsentgelten (32,6%, T€ 60.698; Vorjahr 29,9%, T€ 54.047) entfallen T€ 55.748 (Vorjahr T€ 50.067) auf die energieverorgung dormagen gmbh und T€ 2.657 (Vorjahr T€ 2.518) auf die StadtBus Dormagen GmbH.

Die sonstigen ordentlichen Erträge (4,0%, T€ 7.391; Vorjahr 5,2%, T€ 9.331) setzen sich im Wesentlichen aus bei der Kernverwaltung ausgewiesenen Erträgen aus der Veräußerung von Grundstücken (T€ 1.951) sowie Erträgen aus der Auflösung von Rückstellungen (T€ 1.724) und der Auflösung von Baukosten- und Ertragszuschüssen bei der energieverorgung dormagen gmbh (T€ 850) zusammen. Daneben werden Bezugskostenminderungen, Stundungs- und Hinterziehungszinsen, Säumniszuschläge, Buß- und Zwangsgelder, Erträge aus Mahnkosten sowie Versicherungserstattungen in dieser Ergebnisrechnungsposition ausgewiesen.

Die diversen Erträge (4,3%, T€ 8.046; Vorjahr 3,7%, T€ 6.694) enthalten sonstige Transfererträge (T€ 548; Vorjahr T€ 453), Kostenerstattungen und Kostenumlagen (T€ 7.061; Vorjahr T€ 5.664) sowie aktivierte Eigenleistungen (T€ 437; Vorjahr T€ 578).

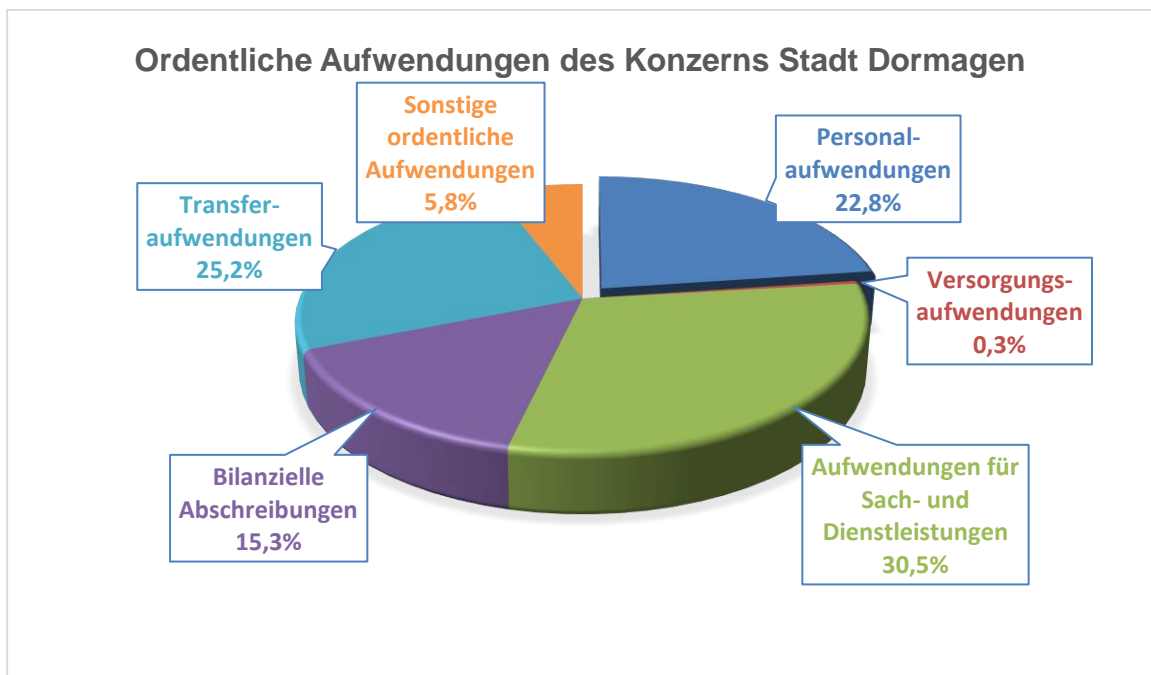
Ordentliche Gesamtaufwendungen

<b>2012</b>	<b>203.819 T€</b>
2011	184.380 T€

Die folgenden aus konzerninternen Leistungsbeziehungen resultierenden ordentlichen Aufwendungen wurden ebenfalls im Rahmen der Aufwands- und Ertragskonsolidierung eliminiert:

	2012 T€	2011 T€
Personal- und Versorgungsaufwendungen	1.043	400
Aufwendungen für Sach- und Dienstleistungen	10.715	23.742
Transferaufwendungen	1.120	4.908
Sonstige ordentliche Aufwendungen	21.082	5.237
	<u>33.959</u>	<u>34.288</u>

Die danach verbleibenden ordentlichen Gesamtaufwendungen verteilen sich wie folgt auf die einzelnen Positionen:



Der Personalaufwand (22,8%, T€ 46.474; Vorjahr 24,3%, T€ 44.793) entfällt im Wesentlichen auf die Kernverwaltung (T€ 28.318; Vorjahr T€ 28.512), auf die Technischen Betriebe Dormagen AöR (T€ 5.664; Vorjahr T€ 3.872), auf die energieverversorgung dormagen gmbh (T€ 4.806; Vorjahr T€ 4.273) sowie auf den Eigenbetrieb Dormagen (T€ 3.684; Vorjahr € 3.762).

Die Versorgungsaufwendungen (0,3%, T€ 709; Vorjahr 1,5%, T€ 2.811) setzen sich überwiegend aus Beihilfen und Unterstützungen für Beamte und deren Hinterbliebene (T€ 365; Vorjahr T€ 402) sowie Veränderungen der Pensions- und Beihilferückstellungen (T€ 327; Vorjahr T€ 676) zusammen und betreffen somit im Wesentlichen die Kernverwaltung.

Die Aufwendungen für Sach- und Dienstleistungen (30,5%, T€ 62.178; Vorjahr 25,8%, T€ 47.539) sind im Wesentlichen in der energieverorgung dormagen gmbh (T€ 40.448; Vorjahr T€ 39.196), in der Kernverwaltung (T€ 10.501; Vorjahr T€ -671), in der StadtBus Dormagen GmbH (T€ 4.131; Vorjahr T€ 4.007), in den Technischen Betrieben Dormagen AöR (T€ 2.969; Vorjahr T€ 2.630) sowie im Eigenbetrieb Dormagen (T€ 2.324; Vorjahr T€ 2.292) angefallen.

Die Abschreibungen (15,3%, T€ 31.143; Vorjahr 10,0%, T€ 18.450) setzen sich zusammen aus Abschreibungen auf das Sachanlagevermögen (T€ 30.436; Vorjahr T€ 12.961), Abschreibungen auf Vermögensgegenstände des Umlaufvermögens (T€ 691; Vorjahr T€ 0) und Abschreibungen auf immaterielle Vermögensgegenstände (T€ 16; Vorjahr T€ 39). Neben der planmäßigen Abschreibung wird unter den Abschreibungen auf Sachanlagen eine außerplanmäßige Abschreibung auf Gebäude in Höhe von T€ 18.000 aufgrund des Wechsels von der Abschreibungsmethode nach Ross auf die lineare Abschreibung beim Eigenbetrieb Dormagen ausgewiesen.

Das höchste Abschreibungsvolumen liegt mit T€ 19.615 (Vorjahr T€ 3.151) beim Eigenbetrieb Dormagen, gefolgt von den Technischen Betrieben Dormagen AöR (T€ 3.845; Vorjahr T€ 3.819), der Kernverwaltung (T€ 3.548; Vorjahr T€ 6.547) sowie der energieverorgung dormagen gmbh (T€ 3.346; Vorjahr T€ 3.214).

Die Transferaufwendungen (25,2%, T€ 51.399; Vorjahr 24,6%, T€ 45.358) sind fast ausschließlich bei der Stadt Dormagen im Wesentlichen für die Kreisumlage 2012 (T€ 27.800; Vorjahr T€ 26.770), Zuschüsse an Träger der Tageseinrichtungen für Kinder sowie der Offenen Ganztagschule (T€ 10.762; Vorjahr T€ 10.822), Jugendhilfeleistungen (T€ 2.287; Vorjahr T€ 5.159), Aufwand Gewerbesteuerumlage (T€ 1.775; Vorjahr 1.894 T€) sowie für die Finanzierungsbeteiligung am Fonds Deutscher Einheit (T€ 1.724; Vorjahr T€ 1.894) angefallen.

Die sonstigen ordentlichen Aufwendungen (T€ 11.916; Vorjahr T€ 25.429) setzen sich zusammen aus Aufwendungen für Steuern (-0,1%, T€ -284; Vorjahr 0,2%, T€ 446) und übrigen sonstigen ordentlichen Aufwendungen (5,3%, T€ 10.892; Vorjahr 13,5%, T€ 24.929). Die übrigen sonstigen ordentlichen Aufwendungen betreffen vor allem Verwaltungs- und Betriebs- bzw. Geschäftsaufwendungen, Instandhaltungsaufwendungen sowie Forderungsabschreibungen der Kernverwaltung (T€ 5.295; Vorjahr T€ 19.948) sowie der energieverorgung dormagen gmbh (T€ 3.714; Vorjahr T€ 1.934).

### **Gesamtfinanzergebnis**

<b>2012</b>	<b>-4.002 T€</b>
2011	-5.547 T€

### Gesamtfinanzerträge

<b>2012</b>	<b>191 T€</b>
2011	712 T€

Folgende konzerninterne Finanzerträge wurden im Rahmen der Aufwands- und Ertragskonsolidierung eliminiert:

	2012 T€	2011 T€
Erträge aus Gewinnabführung	3.021	0
Erträge aus Verlustübernahme	5.966	5.921
Zinserträge	4	460
Sonstige Finanzerträge	175	0
	<u>9.166</u>	<u>9.535</u>

Die danach verbliebenen Finanzerträge beinhalten im Wesentlichen Nachzahlungszinsen für Gewerbesteuer (T€ 132; Vorjahr 686 T€) sowie weitere im Konzern „Stadt Dormagen“ vereinbarte Zinserträge (T€ 45; Vorjahr T€ 13).

#### Gesamtfinanzaufwendungen

<b>2012</b>	<b>4.192 T€</b>
2011	6.259 T€

Ebenfalls eliminiert wurden folgende konzerninternen Finanzaufwendungen:

	2012 T€	2011 T€
Aufwendungen aus der Gewinnabführung	3.021	3.154
Zinsaufwendungen	166	460
	<u>3.187</u>	<u>3.614</u>

Die danach verbliebenen Finanzaufwendungen beinhalten Zinsaufwendungen des Konzerns „Stadt Dormagen“ aus Darlehen bei sonstigen öffentlichen Sonderrechnungen und Kreditinstituten (T€ 4.192; Vorjahr T€ 3.729).

#### **Außerordentliches Gesamtergebnis**

<b>2012</b>	<b>0 T€</b>
2011	0 T€

Außerordentliche Erträge und Aufwendungen sind auch im Haushaltsjahr 2012 nicht angefallen.

## **4. Erläuterungen zur Kapitalflussrechnung**

Dem Gesamtanhang ist gem. § 51 Abs. 3 GemHVO NRW eine Gesamtkapitalflussrechnung unter Beachtung des Deutschen Rechnungslegungsstandards Nr. 2 (DRS 2) in der vom Bundesministerium der Justiz nach § 342 Abs. 2 HGB bekannt gemachten Form als eigenständiger Bestandteil beizufügen. Sie ergänzt den Gesamtabschluss um Informationen hinsichtlich der Herkunft und Verwendung der liquiden Mittel (Finanzlage) des Konzerns „Stadt Dormagen“.

Ausgangspunkt der Gesamtkapitalflussrechnung ist der Finanzmittelfonds, der dem Konzern „Stadt Dormagen“ insgesamt zur Verfügung steht. Die Veränderung dieses Fonds in einem Haushaltsjahr resultiert aus Zahlungen, die dem Konzern „Stadt Dormagen“ zugeflossen bzw. von diesem abgeflossen sind, sowie aus Wertveränderungen des Fonds selbst. Der Finanzmittelfonds entspricht dabei dem ausgewiesenen Bestand an Zahlungsmitteln (Barbestände) und Zahlungsmitteläquivalenten (Bestände auf Giro- und Festgeldkonten und im elektronischen Zahlungsverkehr befindliche Gelder), welche in der Gesamtbilanz unter den Liquiden Mitteln ausgewiesen werden.

Die Darstellung der Kapitalflussrechnung erfolgt in Staffelform unter Beachtung der in DRS 2 enthaltenen Mindestgliederungen.

Die Stadt Dormagen nimmt die Ermittlung der Cashflows aus laufender Geschäftstätigkeit, Investitions- und Finanzierungstätigkeit derivativ durch Aufbereitung des im Rechnungswesen vorhandenen Zahlenmaterials vor.

Die Darstellung des Cashflows aus laufender Geschäftstätigkeit erfolgt indirekt, indem das Jahresergebnis um alle zahlungsunwirksamen Aufwendungen und Erträge bereinigt wird.

Die Ermittlung der Kapitalflussrechnung erfolgt auf der Grundlage der bereits konsolidierten Gesamtbilanz (Top-down-Konzept).

Die Kapitalflussrechnung ist dem Anhang als Anlage 6.1 beigefügt.

## 5. Weitere Angaben

### Haftungsverhältnisse

Alle zum Bilanzstichtag vorhandenen gegebenen Ausfallbürgschaften sowie die Höhe der jeweiligen Verpflichtung zum Gesamtabschlussstichtag sind der nachfolgenden Aufstellung zu entnehmen. Hinweise auf eine Inanspruchnahme aus einer der Bürgschaften liegen zum Stichtag nicht vor.

Art des Haftungsverhältnisses	Begünstigter	Restbetrag des Kredits 31.12.2012 T€	Bürgschafts- verpflichtung 31.12.2012 T€
Ausfallbürgschaft	Verein Salvator e.V.	6,2	6,2
Ausfallbürgschaft	Lehnhoff GmbH & Co. KG	102,2	102,2
	<b>Summe</b>	<b>108,4</b>	<b>108,4</b>

### Sonstige finanzielle Verpflichtungen

Die Stadt Dormagen verwendet die Möglichkeit des Leasings hauptsächlich für technische Geräte wie Kopierer sowie weitere Geräte in den Verwaltungen und Schulen. Der Gesamtbetrag der sonstigen finanziellen Verpflichtungen aus Leasingverträgen beträgt T€ 826 (Vorjahr T€ 888).

Die im Konzern „Stadt Dormagen“ beschäftigten Angestellten bzw. deren Hinterbliebenen sind größtenteils bei der Rheinischen Zusatzversorgungskasse (RZVK), einer Sonderkasse der Rheinischen Versorgungskassen (RVK) mit Sitz in Köln, versichert. Aufgrund der umlagefinanzierten Ausgestaltung der RZVK besteht eine Unterdeckung in Form der Differenz zwischen den von der Einstandspflicht erfassten Versorgungsansprüchen und dem anteiligen, auf den Konzern „Stadt Dormagen“ entfallenden Vermögens der RZVK. Diese Unterdeckung umfasst einen nicht unwesentlichen Betrag, der als finanzielle Verpflichtung die öffentlichen Arbeitgeber in der Zukunft treffen könnte. Aufgrund der demographischen Entwicklung ist von weiter steigenden Umlagesätzen auszugehen.

### Angaben zu derivativen Finanzinstrumenten

In 2012 bestanden keine derivativen Finanzinstrumente.

### Angaben zu Rechtsstreitigkeiten

Mitte des Jahres 2007 wurde vom Finanzamt für Groß- und Konzernbetriebsprüfung beim Eigenbetrieb Dormagen eine Betriebsprüfung durchgeführt. Die Prüfung bezog sich auf die Umsatz-, Körperschafts-, Gewerbe- und Kapitalertragsteuer der Geschäftsjahre 2001 - 2005.

Nach Ansicht und Festlegung im Prüfbericht des Finanzamtes für Groß- und Konzernbetriebsprüfung hat die Stadt Dormagen als Anteilseigner des Eigenbetriebs Dormagen für das Jahr 2005 Kapitalertragsteuern in Höhe von rund T€ 390 zu zahlen. In Höhe des vorgenannten Betrags wurde im Jahresabschluss 2008 eine Sonstige Rückstellung passiviert.

Die mit Bescheid im Jahr 2009 festgesetzte Steuerforderung in Höhe von T€ 388 wurde zur Vermeidung von Zinsforderungen durch die Stadt Dormagen ausgeglichen. Die in 2008 gebildete Rückstellung wurde entsprechend in Anspruch genommen. Nach erfolglosen Einsprüchen wurde beim Finanzgericht Düsseldorf Klage eingereicht. Laut Urteil des Finanzgerichts



Düsseldorf vom 18.10.2011 war die Klage zum überwiegenden Teil begründet. Das Finanzamt Grevenbroich machte allerdings von der Möglichkeit zur Revision Gebrauch. In 2014 wurde der Rechtsstreit beigelegt.

Dormagen, 12.10.2017



Tanja Gaspers  
Kämmerin

Dormagen, 12.10.2017



Erik Lierenfeld  
Bürgermeister

## 6. Anlagen

### 6.1 Kapitalflussrechnung

Position	Bezeichnung	Vorjahr 2011 - Euro -	Haushaltsjahr 2012 - Euro -
1	2	3	4
01.	Periodenergebnis vor außerordentlichen Posten	-3.838.783,20	- 21.610.561,57
02.	+/- Abschreibungen/Zuschreibungen auf Gegenstände des Anlagevermögens	12.999.135,25	30.452.267,30
03.	+/- Zunahme/Abnahme der Rückstellungen	1.736.995,78	5.129.583,22
04.	+/- Sonstige zahlungsunwirksame Aufwendungen/Erträge	-2.188.053,27	-4.175.289,72
05.	-/+ Gewinn/Verlust aus dem Abgang von Gegenständen des Anlagevermögens	-1.891.759,31	-29.974,76
06.	-/+ Zunahme/Abnahme der Vorräte, Forderungen aus Lieferungen und Leistungen sowie anderer Aktiva, die nicht der Investitions- oder Finanzierungstätigkeit zuzuordnen sind	10.764.192,63	-1.743.530,37
07.	+/- Zunahme/Abnahme der Verbindlichkeiten aus Lieferungen und Leistungen sowie anderer Passiva, die nicht der Investitions- oder Finanzierungstätigkeit zuzuordnen sind	-14.791.272,25	-434.882,66
08.	+/- Ein- und Auszahlungen aus außerordentlichen Positionen	0,00	0,00
<b>09.</b>	<b>= Cashflow aus laufender Geschäftstätigkeit (Summe aus 1 bis 8)</b>	<b>2.790.455,63</b>	<b>7.587.611,44</b>
10.	Einzahlungen aus Abgängen von Gegenständen des Sachanlagevermögens	1.891.759,31	29.974,76
11.	- Auszahlungen für Investitionen in das Sachanlagevermögen	-13.633.707,09	-8.527.499,88
12.	+ Einzahlungen aus Abgängen von Gegenständen des immateriellen Anlagevermögens	0,00	0,00
13.	- Auszahlungen für Investitionen in das immaterielle Anlagevermögen	7.315,58	-16.445,69
14.	+ Einzahlungen aus Abgängen von Gegenständen des Finanzanlagevermögens	0,00	0,00
15.	- Auszahlungen für Investitionen in das Finanzanlagevermögen	57.323,95	61.988,75
16.	+ Einzahlungen aus dem Verkauf von konsolidierten Unternehmen und sonstigen Geschäftseinheiten	0,00	0,00
17.	- Auszahlungen aus dem Erwerb von konsolidierten Unternehmen und sonstigen Geschäftseinheiten	0,00	0,00
18.	+ Einzahlungen aufgrund von Finanzmittelanlagen im Rahmen der kurzfristigen Finanzdisposition	0,00	0,00

Position	Bezeichnung	Vorjahr 2011 - Euro -	Haushaltsjahr 2012 - Euro -
1	2	3	4
19.	- Auszahlungen aufgrund von Finanzmittelanlagen im Rahmen der kurzfristigen Finanzdisposition	0,00	0,00
19a.	+ Einzahlungen von Sonderposten aus Zuwendungen und Beiträgen sowie sonstigen Sonderposten	8.137.812,24	1.516.735,33
<b>20.</b>	<b>= Cashflow aus der Investitionstätigkeit (Summe aus 10 bis 19)</b>	<b>-3.539.496,01</b>	<b>-6.935.246,73</b>
21.	Einzahlungen aus Eigenkapitalzuführungen	1.590.356,94	-2.382.158,90
22.	- Auszahlungen an Unternehmenseigner und Minderheitsgesellschafter	0,00	-1.320.821,06
23.	+ Einzahlungen aus der Begebung von Anleihen und der Aufnahme von (Finanz-) Krediten	-1.143.843,88	3.100.099,66
24.	- Auszahlungen aus der Tilgung von Anleihen und (Finanz-) Krediten	0,00	0,00
<b>25.</b>	<b>= Cashflow aus der Finanzierungstätigkeit (Summe aus 21 bis 24)</b>	<b>446.513,06</b>	<b>-602.880,30</b>
<b>26.</b>	<b>= Zahlungswirksame Veränderungen des Finanzmittelfonds (Summe aus 9, 20 und 25)</b>	<b>-302.527,32</b>	<b>49.484,41</b>
27.	+/- Wechselkurs-, konsolidierungskreis- und bewertungsbedingte Änderungen des Finanzmittelfonds	0,00	0,00
28.	+ Finanzmittelfonds am Anfang der Periode	605.986,85	303.459,53
<b>29.</b>	<b>= Finanzmittelfonds am Ende der Periode</b>	<b>303.459,53</b>	<b>352.943,94</b>

## 6.2 Gesamtverbindlichkeitspiegel

Art der Verbindlichkeiten	Gesamtbetrag am 31.12. des Haushaltsjah- res	mit einer Restlaufzeit von			Gesamtbetrag am 31.12. des Vorjahres
		bis zu 1 Jahr	1 bis 5 Jahre	mehr als 5 Jahre	
	EUR	EUR	EUR	EUR	EUR
	1	2	3	4	5
1 Anleihen	0	0	0	0	0
2 Verbindlichkeiten aus Krediten für Investitionen	88.131.344,31	4.937.813,78	15.110.719,11	68.082.811,42	86.003.944,83
3 Verbindlichkeiten aus Krediten zur Liquiditätssicherung	34.544.283,79	34.544.283,79	0,00	0,00	33.565.507,13
4 Verbindlichkeiten aus Vorgängen, die Kreditaufnahmen wirtschaftlich gleichkommen	85.143,15	18.737,15	65.676,52	729,48	91.219,63
5 Verbindlichkeiten aus Lieferungen und Leistungen	7.006.204,07	6.973.764,57	74.411,15	0,00	7.096.828,94
6 Verbindlichkeiten aus Transferleistungen	128.763,23	128.763,23	0,00	0,00	224.725,22
7 Sonstige Verbindlichkeiten	3.891.089,41	12.499.340,26	643,49	686,07	6.914.733,24
8 Erhaltene Anzahlungen	11.179.581,36	11.102.887,58	76.693,78	0,00	9.091.219,37
<b>Summe aller Verbindlichkeiten</b>	<b>144.966.409,32</b>	<b>70.205.590,36</b>	<b>15.328.144,05</b>	<b>68.084.226,97</b>	<b>142.988.178,36</b>

**Stadt Dormagen**  
**Gesamtabschluss zum 31. Dezember 2012**

**Gesamtlagebericht**

**Stadt Dormagen**  
**Gesamtlagebericht zum 31. Dezember 2012**

	Seite
1. Vorbemerkungen.....	42
2. Rahmenbedingungen der gemeindlichen Verwaltungstätigkeit.....	43
3. Ergebnisüberblick.....	44
4. Überblick über die wirtschaftliche Gesamtlage.....	45
5. Darstellung der Vermögens-, Finanz- und Ertragslage.....	47
5.1 Überblick.....	47
5.2 Vermögens- und Schuldenlage.....	48
5.3 Finanzlage.....	50
6. Nachtragsbericht.....	52
7. Chancen und Risiken.....	53
8. Prognosebericht.....	60
9. Verantwortlichkeiten.....	63

## **1. Vorbemerkungen**

Der Gesamtlagebericht ist entsprechend § 116 Abs. 1 Satz 2 GO NRW dem Gesamtabschluss beizufügen. Gemäß § 51 Abs.1 GemHVO NRW soll der Gesamtlagebericht dazu dienen, das durch den Gesamtabschluss zu vermittelnde Bild der Vermögens-, Schulden-, Ertrags- und Finanzgesamtlage zu erläutern. Dazu sind der Gesamtgeschäftsverlauf mit den wichtigsten Ergebnissen des Gesamtabschlusses und die Gesamtlage in ihren tatsächlichen Verhältnissen entsprechend darzustellen. Auch auf die Chancen und Risiken für die künftige Gesamtentwicklung der Stadt Dormagen ist einzugehen. Zugrundeliegende Annahmen sind anzugeben.

Außerdem hat der Gesamtlagebericht eine ausgewogene und umfassende, dem Umfang der gemeindlichen Aufgabenerfüllung entsprechende Analyse der Haushaltswirtschaft und der Gesamtlage der Stadt zu enthalten. Der Gesamtlagebericht enthält darüber hinaus Kennzahlen nach dem NKF-Kennzahlenset Nordrhein-Westfalen.

## 2. Rahmenbedingungen der gemeindlichen Verwaltungstätigkeit

Die Stadt Dormagen hat zum 1. Januar 2008 ihr Rechnungswesen auf das Neue Kommunale Finanzmanagement (NKF) umgestellt. Damit wurde die Kameralistik (zahlungsorientierte Darstellungsform) abgelöst und ein System eingeführt, welches auf den Grundsätzen der kaufmännischen doppelten Buchführung (ressourcenorientierte Darstellung) aufbaut. Das NKF basiert auf den Grundsätzen ordnungsmäßiger Buchführung, welche aus den Vorschriften des Handelsgesetzbuches (HGB) abgeleitet werden.

In den zurückliegenden Jahren hat die Stadt Dormagen ausgewählte Tätigkeitsbereiche als selbstständige bzw. weisungsgebundene Unternehmen und Wirtschaftsbetriebe zusätzlich zu den bereits bestehenden ausgegliedert:

November 2005	Umwandlung der Verkehrsgesellschaft Dormagen mbH (VGD) zur Stadtmarketing- und Verkehrsgesellschaft Dormagen mbH (SVGD)
01.01.2006	Gründung der Dormagener Sozialdienst gGmbH
Dezember 2006	Erweiterung des Eigenbetriebs Bäderbetriebe Dormagen um den Servicebereich Gebäudewirtschaft zum Eigenbetrieb Dormagen (ED)
01.01.2007	Gründung der Technische Betriebe AöR (TBD)
01.01.2008	Gründung der eigenbetriebsähnlichen Einrichtung Kultur- und Sportbetrieb Dormagen (KSD)

Diese Unternehmen stellen jeweils eigene Bilanzen auf.

Nähere Einzelheiten über den Konsolidierungskreis und die Bewertungsmaßstäbe können dem Anhang und der Gesamtabschlussrichtlinie der Stadt Dormagen entnommen werden. Darüber hinaus enthält der Beteiligungsbericht 2012 der Stadt Dormagen genauere Auskünfte zu den einzelnen zu konsolidierenden Unternehmen.



### **3. Ergebnisüberblick**

Der Konzern Stadt Dormagen erzielt in der Gesamtergebnisrechnung 2012 einen Gesamtbilanzverlust i. H. v. -22.919 T€. Hierbei handelt es sich um eine rein rechnerische Größe, die keine unmittelbaren Auswirkungen auf den Kernhaushalt der Stadt Dormagen sowie der in den Gesamtabschluss einzubeziehenden Beteiligungen hat.

**Das Ergebnis des Konzerns entspricht nicht der Summe der Einzelergebnisse der vollzukunftskonsolidierenden Unternehmen. Vielmehr werden die Leistungsbeziehungen innerhalb des Konzerns Stadt Dormagen miteinander verrechnet und damit neutralisiert.**

Die Gesamtbilanzsumme beträgt 471.236 T€. Deutlich wird nach einer ersten Analyse, dass sich die Schwerpunkte weiterhin im Sachanlagevermögen befinden, welches sich im Vergleich zum Vorjahr verringert hat.

## 4. Überblick über die wirtschaftliche Gesamtlage

Um ein zutreffendes Bild der gesamtwirtschaftlichen Situation vermitteln zu können, wurden alle Komponenten und Faktoren untersucht, die im Wesentlichen die Lage des Konzerns Stadt bestimmen. Grundlage des aufbereiteten Zahlenmaterials ist die Gesamtbilanz, die Gesamtergebnis- sowie die Gesamtkapitalflussrechnung.

Die nachfolgend aufgeführten Kennzahlen geben einen Überblick über die wirtschaftliche Lage des Konzerns Stadt Dormagen. Hierbei handelt es sich um einen Auszug von Kennzahlen aus dem NKF-Kennzahlenset Nordrhein-Westfalen.

Die ausgewählten Kennzahlen des NKF-Kennzahlensets werden in vier Analysebereiche "Haushaltswirtschaftliche Gesamtlage", "Vermögenslage", "Finanzlage" und "Ertragslage" unterteilt.

Kennzahl	2012	2011	Erläuterung
----------	------	------	-------------

### Kennzahlen zur haushaltswirtschaftlichen Gesamtlage

<b>Eigenkapitalquote I</b> $\frac{\text{Eigenkapital} * 100}{\text{Bilanzsumme}}$	23,9 %	28,0 %	Die Eigenkapitalquote I zeigt an, in welchem Umfang das Vermögen des Konzerns mit Eigenkapital unterlegt ist. Je höher die Quote, desto unabhängiger ist die Gemeinde von externen Kapitalgebern.
--	--------	--------	---

<b>Eigenkapitalquote II</b> $\frac{(\text{Eigenkapital} + \text{SoPo für Zuwendungen und Beiträge}) * 100}{\text{Bilanzsumme}}$	46,5 %	51,3 %	Bei der Eigenkapitalquote II werden bilanziellen Eigenkapital zusätzlich noch Zuwendungen und Beiträge zugerechnet, da diese i. d. R. nicht zurückgezahlt werden müssen und nicht zu verzinsen sind.
--	--------	--------	--

<b>Fehlbetragsquote</b> $\frac{\text{Jahresergebnis} * (-100)}{\text{Ausgleichsrücklage} + \text{Allg. Rücklage}}$	17,9 %	3,5 %	Die Kennzahl ermittelt den in Anspruch genommenen Anteil des Eigenkapitals durch einen Jahresfehlbetrag. Die Sonderrücklage darf dabei nicht berücksichtigt werden.
---	--------	-------	---

### Kennzahlen zur Vermögenslage

<b>Abschreibungsintensität</b> $\frac{\text{Abschreibungen auf das Anlagevermögen} * 100}{\text{Ordentliche Aufwendungen}}$	15,3 %	10,0 %	Die Abschreibungsintensität zeigt den Anteil der Belastungen durch Abschreibungen auf das Anlagevermögen des Konzerns an den ordentlichen Aufwendungen an.
--	--------	--------	--

<b>Infrastrukturquote</b> $\frac{\text{Infrastrukturvermögen} * 100}{\text{Bilanzsumme}}$	48,1 %	47,7 %	Die Infrastrukturquote ist der wertmäßige Anteil des Infrastrukturvermögens am Gesamtvermögen. Infrastrukturvermögen ist i. d. R. nicht veräußerbar, daher ist in diesem Vermögen Kapital auf sehr lange Zeit gebunden.
--	--------	--------	---

Kennzahl	2012	2011	Erläuterung
----------	------	------	-------------

### Kennzahlen zur Finanzlage

<b>Zinslastquote</b>			
$\frac{\text{Finanzaufwendungen}}{\text{Ordentliche Aufwendungen}} \times 100$	2,1 %	3,4 %	Die Zinslastquote zeigt den Anteil der Belastungen aus Zinsen an den (ordentlichen) Aufwendungen aus laufender Geschäftstätigkeit an.

<b>Liquidität 1.Grades</b>			
$\frac{\text{Liquide Mittel}}{\text{Kurzfristige Verbindlichkeiten}} \times 100$	0,5 %	0,0 %	Die Liquidität 1. Grades bewertet die Zahlungsfähigkeit eines Konzerns. Sie gibt an, zu welchem Anteil die kurzfristigen Verbindlichkeiten durch vorhandene Mittel gedeckt sind. Die Liquidität 1. Grades sollte mindestens 25 % betragen.

### Kennzahlen zur Ertragslage

<b>Zuwendungsquote</b>			
$\frac{\text{Erträge aus Zuwendungen}}{\text{Ordentliche Erträge}} \times 100$	10,2 %	11,2 %	Anteil der Erträge aus Zuwendungen an den ordentlichen Erträgen. Die Kennzahl gibt Hinweise darauf, inwieweit der Konzern von Zuwendungen (Leistungen Dritter) abhängig ist.

<b>Personalintensität</b>			
$\frac{\text{Personalaufwendungen}}{\text{Ordentliche Aufwendungen}} \times 100$	22,8 %	24,3 %	Die Personalintensität ermittelt den Anteil der Personalaufwendungen an den ordentlichen Aufwendungen. Vereinfacht: Mit jedem Euro ordentlicher Aufwand sind durchschnittlich x Euro Personalaufwand verbunden.

<b>Transferaufwandsquote</b>			
$\frac{\text{Transferaufwendungen}}{\text{Ordentliche Aufwendungen}} \times 100$	25,2 %	24,6 %	Anteil der Aufwendungen aus Transferleistungen an den gesamten ordentlichen Aufwendungen.

<b>Sach- und Dienstleistungsintensität</b>			
$\frac{\text{Aufwendungen für Sach- und Dienstleistungen}}{\text{Ordentliche Aufwendungen}} \times 100$	30,5 %	25,8 %	Aus der Sach- und Dienstleistungsintensität kann abgeleitet werden, in welchem Umfang der Konzern Leistungen Dritter in Anspruch nimmt.

## 5. Darstellung der Vermögens-, Finanz- und Ertragslage

### 5.1 Überblick

Anfang 2012 deuteten die umfragebasierten Indikatoren darauf hin, dass sich die im Schlussquartal 2011 verzeichnete Stabilisierung des weltwirtschaftlichen Wachstums bis ins erste Quartal des Berichtsjahrs fortsetzen würde. Der Einkaufsmanagerindex (EMI) für die gesamtindustrielle Produktion lag im Februar 2012 bei 54,5 Punkten, verglichen mit durchschnittlich 52,1 Zählern im letzten Jahresviertel 2011. Diese Aufhellung der Stimmungslage war jedoch nur von kurzer Dauer, und das Vertrauen trübte sich - einem ähnlichen Verlaufsmuster folgend wie 2011 - abermals ein. Mit der Verschärfung der Spannungen an den Finanzmärkten sowie der Staatsschuldenkrise in einigen Ländern des Euroraums schwächte sich die Konjunktur in den fortgeschrittenen Volkswirtschaften ab, und die Unsicherheit blieb anhaltend hoch. Die fortlaufende Bilanzsanierung im öffentlichen und privaten Sektor wie auch die Schwäche an den Arbeits- und Wohnimmobilienmärkten beeinträchtigten nach wie vor das Wachstum.

Bis Mitte des Jahres hatten Beschlüsse der europäischen Staats- und Regierungschefs (einschließlich der Billigung einer gemeinsamen Bankenaufsicht) dazu beigetragen, die Unsicherheit in einigen Bereichen zu mildern, und die weltweite Stimmungslage zeigte erste Anzeichen einer Stabilisierung, wenngleich auf einem sehr niedrigen Niveau. Allerdings wurde die Konjunktur im zweiten Halbjahr durch höhere Energiepreise aufgrund von Ölversorgungsengpässen, anhaltende Bedenken in Bezug auf die Lösung von Problemen im Zusammenhang mit der Staatsverschuldung und dem Steuerungsrahmen im Euro-Währungsgebiet sowie durch aus der Straffung der Finanzpolitik und der Anhebung der Schuldenobergrenze in den USA resultierende Unsicherheiten gebremst. Insgesamt blieb die Wachstumsdynamik der Weltwirtschaft schwach und das Tempo der Erholung langsam<sup>1</sup>.

Auch in Deutschland hat die gesamtwirtschaftliche Expansion im Jahr 2012 an Schwung eingebüßt. Das reale Bruttoinlandsprodukt ist im Berichtszeitraum mit 0,7 % nur moderat gestiegen, nach sehr kräftigen Zuwächsen von 4,25 % und 3 % in den Jahren 2010 und 2011. Gleichwohl hat sich die gesamtwirtschaftliche Aktivität im Korridor der Normalauslastung bewegt, und die Unternehmen meldeten überwiegend eine gute oder zumindest befriedigende Wirtschaftslage. Der Anstieg der Verbraucherpreise flachte sich ein wenig ab und zwar auf 2,0 %<sup>2</sup>.

---

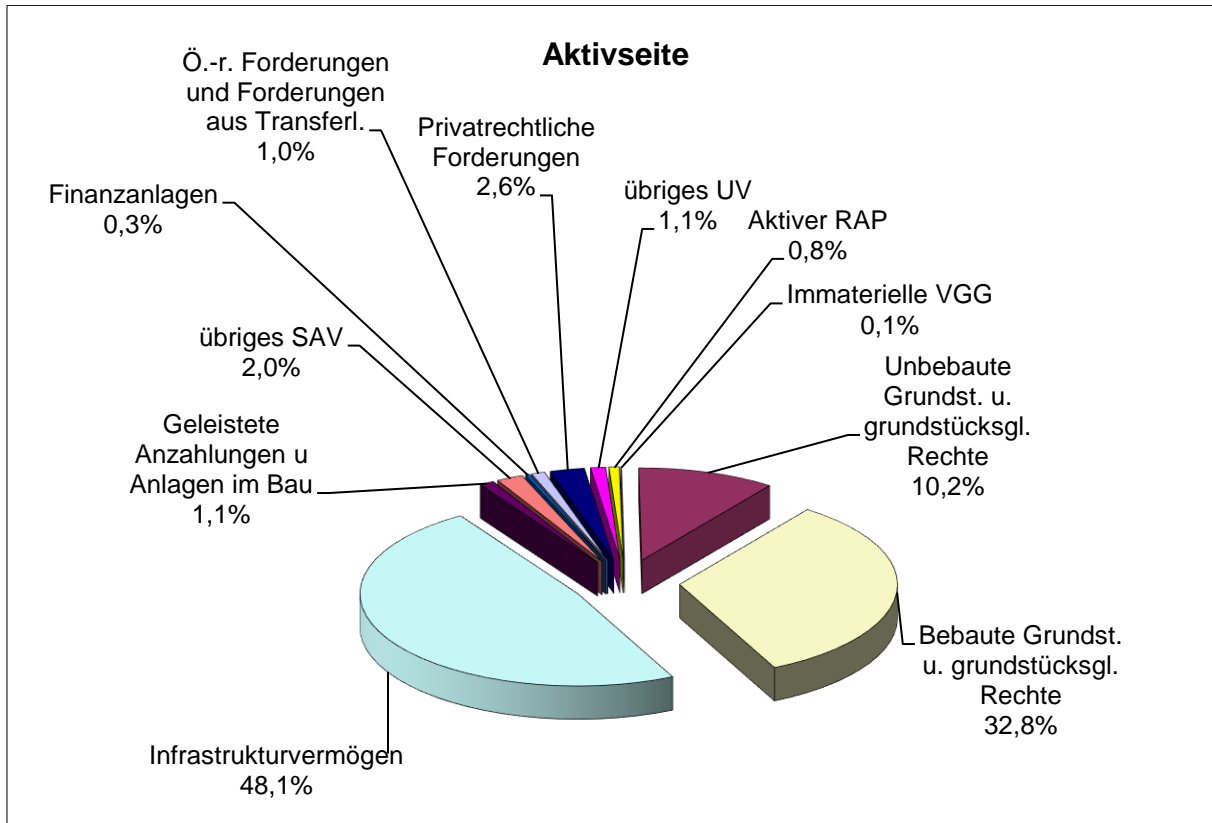
<sup>1</sup> Vgl. Jahresbericht 2012 der Europäischen Zentralbank, S. 17

<sup>2</sup> Vgl. Geschäftsbericht 2012 der Deutsche Bundesbank, S. 19

## 5.2 Vermögens- und Schuldenlage

Die Gesamtbilanzsumme beträgt 471.236 T€. Die folgenden Abbildungen stellen grafisch die Aufteilung des Vermögens und der Schulden in der Gesamtbilanz dar.

### Aktivseite der Gesamtbilanz



Auf der Aktivseite der Gesamtbilanz dominiert das Anlagevermögen mit 94,6 % die Aufteilung. Den größten Posten des Anlagevermögens stellt das Infrastrukturvermögen (Infrastrukturquote 48,1 %) dar. Hiervon ist ein Anteil i. H. v. 117.483 T€ (Vorjahr: 119.569 T€) der Stadt Dormagen, ein Anteil von 82.034 T€ (Vorjahr: 86.125 T€) den Technischen Betrieben Dormagen AöR und 27.126 T€ (Vorjahr: 29.178 T€) der energiewersorgung dormagen gmbh zuzuordnen.

Die hohe Infrastrukturquote lässt einen hohen Standard im Bereich der Daseinsvorsorge erkennen.

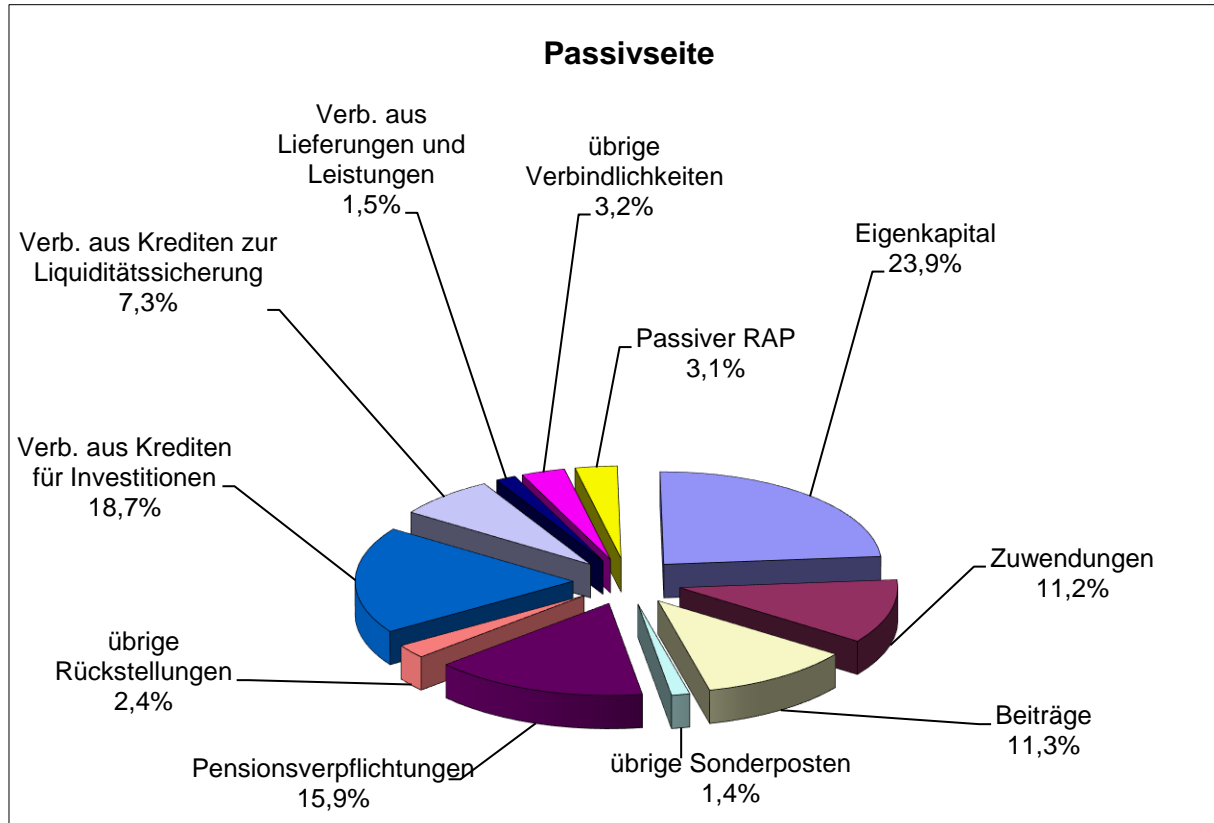
Ein weiterer großer Posten des Anlagevermögens entfällt auf die Bebauten Grundstücke und grundstücksgleichen Rechte 154.751 T€ (Vorjahr: 163.387 T€), die mit einem Wert i. H. v. 113.634 T€ (Vorjahr: 131.192 T€) mehrheitlich dem Eigenbetrieb Dormagen zuzuordnen sind. Der Rückgang gegenüber dem Vorjahr ist auf die Umstellung der Abschreibungsmethode in 2012 zurückzuführen.

Die Unbebauten Grundstücke und grundstücksgleichen Rechte betragen insgesamt 48.176 T€ (Vorjahr: 55.836 T€). Sie entfallen mit einem Wert i. H. v. 31.921 T€ (Vorjahr: 32.204 T€) auf die Stadt Dormagen und mit einem Wert von 16.246 T€ (Vorjahr: 23.632 T€) auf die Technischen Betriebe Dormagen AöR.

Das Umlaufvermögen, mit einem prozentualen Anteil von 4,7 % (Vorjahr: 3,7 %) am gesamten Bilanzvermögen, wird insbesondere durch die Forderungen und Sonstigen

Vermögensgegenstände 19.109 T€ (Vorjahr: 17.386 T€) geprägt. Hiervon entfallen auf die Stadt Dormagen insgesamt 4.613 T€ (Vorjahr: 5.749 T€) und auf die energiever-sorgung dormagen gmbh 12.925 T€ (Vorjahr: 9.708 T€).

### Passivseite der Gesamtbilanz



Die Eigenkapitalquote liegt bei 23,9 % (Vorjahr: 28,0 %). Zählt man zum Eigenkapital noch die Zuwendungen und Beiträge hinzu, welche i. d. R. nicht zurückzuzahlen sind und somit faktisch Eigenkapital darstellen, steigt die Eigenkapitalquote II auf komfortable 46,5 % (Vorjahr: 51,3 %). Der starke Rückgang ist auf den hohen Verlust des Eigenbetriebs Dormagen zurückzuführen, der aus der Umstellung der Abschreibungsmethode und der damit verbundenen Sonderabschreibung in 2012 resultiert.

Mit einem Wert i. H. v. insgesamt 144.966 T€ (Vorjahr: 142.988 T€) stellen die Verbindlichkeiten die größte Position auf der Passivseite der Gesamtbilanz dar. Davon betreffen 34.544 T€ (Vorjahr: 33.566 T€) Verbindlichkeiten aus Krediten zur Liquiditätssicherung. Die übrigen Verbindlichkeiten betreffen mit 88.131 T€ (Vorjahr: 86.004 T€) die Verbindlichkeiten gegenüber Banken und Kreditinstituten für investive Kredite, mit 129 T€ (Vorjahr: 225 T€) die Verbindlichkeiten aus Transferleistungen, mit 3.891 T€ (Vorjahr: 6.915 T€) die Sonstigen Verbindlichkeiten und mit 11.180 T€ (Vorjahr: 9.091 T€) die Erhaltenen Anzahlungen. Der Betrag von 7.006 T€ (Vorjahr: 7.097 T€) entfällt auf die Verbindlichkeiten aus Lieferungen und Leistungen.

Die Sonderposten in Höhe von insgesamt 112.636 T€ (Vorjahr: 116.265 T€) sind mit einem Betrag i. H. v. 64.479 T€ (Vorjahr: 66.314 T€) der Stadt Dormagen zuzuordnen. Weitere 24.643 T€ (Vorjahr: 25.992 T€) entfallen auf die Technischen Betriebe Dormagen AöR. Der Wert der Sonderposten beträgt für den Eigenbetrieb Dormagen

17.103 T€ (Vorjahr: 16.885 T€) und für die energieverorgung dormagen gmbh 5.014 T€ (Vorjahr: 5.516 T€). Weitere 1.399 T€ (Vorjahr: 1.558 T€) betreffen den Kultur- und Sportbetrieb Dormagen.

Die Rückstellungen mit einer Gesamtsumme i. H. v. 86.216 T€ (Vorjahr: 80.808 T€) betreffen mit einem Betrag von 74.835 T€ (Vorjahr: 70.947T€) die Pensions- und Beihilferückstellungen. Hiervon sind insgesamt 69.251 T€ (Vorjahr: 67.229 T€) der Stadt Dormagen zuzuordnen. Den Technischen Betrieben Dormagen AöR sind 5.584 T€ (Vorjahr: 3.718 T€) zuzuordnen.

Sowohl die Stadt Dormagen als auch die Technischen Betriebe Dormagen AöR sind Mitglieder der Rheinischen Versorgungskassen.

### 5.3 Finanzlage

Die in der Bilanz ausgewiesenen Liquiden Mittel belaufen sich auf insgesamt 353 T€ (Vorjahr: 303 T€). Davon entfallen auf die energieverorgung dormagen gmbh 235 T€ (Vorjahr: 65 T€), auf die Stadt 80 T€ (Vorjahr: 210 T€) und auf die StadtBus Dormagen GmbH 21 T€ (Vorjahr: 3 T€).

### 5.4 Ertragslage

Die Erträge des Jahres 2012 sind in der Gesamtergebnisrechnung, welche Teil des Gesamtabschlusses ist, ausgewiesen.

	Erträge in T€ 2012	Erträge in T€ 2011
Stadt Dormagen	110.691	109.885
TBD	11.831	11.453
ED	1.377	1.053
SVGD	764	793
evd	57.175	53.253
StadtBus	2.680	2.518
KSD	1.553	1.569
DoS	139	114
Summe	186.210	180.638

Der Anstieg der Gesamterträge ist zum überwiegenden Teil auf die höheren Erträge im Einzelabschluss der energieverorgung dormagen gmbh zurückzuführen. Diese resultieren hauptsächlich aus der der gestiegenen Abgabemenge im Bereich der Gasversorgung.

Die Gesamtaufwendungen 2012 verteilen sich wie folgt:

	Aufwendungen in T€ 2012	Aufwendungen in T€ 2011
Stadt Dormagen	99.650	100.317
TBD	13.326	13.082
ED	25.872	9.856
SVGD	3.016	3.934
evd	53.067	48.701
StadtBus	4.258	4.096
KSD	3.674	3.711
DoS	956	682
Summe	203.819	184.379

In 2012 liegt der Aufwandsdeckungsgrad bei 91,4 % (Vorjahr: 98,0 %). Dies bedeutet, dass die Gesamtaufwendungen 203.819 T€ überwiegend durch die ordentlichen Erträge von 186.210 T€ gedeckt sind.



## **6. Nachtragsbericht**

Vorgänge von besonderer Bedeutung nach Abschluss des Wirtschaftsjahres, welche wesentliche Auswirkungen auf die Vermögens-, Finanz- und Ertragslage des Konzerns Stadt Dormagen haben könnten, liegen nicht vor.

Ende 2012 wurden organisatorische Änderungen bezüglich des Kultur- und Sportbetriebes Dormagen beschlossen. Zum 01.01.2013 wurden die Sparten Bereitstellung und Betrieb von Sportanlagen und Freizeiteinrichtungen sowie Sportförderung einschließlich des dazugehörigen Vermögens auf den Eigenbetrieb Dormagen übertragen. Die Aufgabe der Zuschüsse für Jugendarbeit der Sparte Sportförderung wurde auf den Fachbereich für Kinder, Familien und Senioren übertragen. Zum 31.12.2013 folgt die Auflösung der eigenbetriebsähnlichen Einrichtung Kultur- und Sportbetrieb und die Bildung eines Fachbereiches für Bildung und Kultur im Haushalt der Stadt Dormagen. Diese Änderungen haben jedoch keinen Einfluss auf die folgenden Gesamtabschlüsse.

## 7. Chancen und Risiken

Gemäß § 51 Absatz 1 GemHVO NRW ist im Gesamtlagebericht auf die Chancen und Risiken für die künftige Entwicklung der Gemeinde einzugehen.

Jedes unternehmerische Handeln ist untrennbar mit Chancen und Risiken verbunden. Aus diesem Grund ist ein wirksames Risikomanagement ein bedeutender Erfolgsfaktor zur nachhaltigen Sicherung des Unternehmensfortbestands. Dieses ist noch nicht in allen zu konsolidierenden Betrieben eingeführt, befindet sich dort allerdings zurzeit im Aufbau.

Nachfolgende Tabelle zeigt die jeweiligen Jahresergebnisse der zu konsolidierenden Betriebe mit prozentualen Anteil am Gesamtjahresergebnis.

### Jahresergebnisse der zu konsolidierenden Betriebe gemäß Einzelabschluss

	Jahresergebnis 2012 in T€	Jahresergebnis 2012 in %	Jahresergebnis 2011 in T€	Jahresergebnis 2011 in %
Stadt Dormagen	-3.613,68	15,06	-1.943,28	39,38
TBD	-1.152,14	4,80	-1.225,02	24,83
ED	-17.858,53	74,44	-654,01	13,25
SVGD*	-908,93	3,79	-577,35	11,70
evd*	0,00	0,00	0,00	0,00
StadtBus*	0,00	0,00	0,00	0,00
KSD	-383,99	1,60	-469,79	9,52
DoS	-72,73	0,30	-64,99	1,32
<b>Summe</b>	<b>-23.990,00</b>	<b>100,00</b>	<b>-4.934,44</b>	<b>100,00</b>
* Teilkonzernergebnisse				

### Stadt Dormagen

Das softwaregestützte Risikomanagement der Stadt Dormagen befindet sich zurzeit immer noch im Aufbau, da die personellen Ressourcen nicht zur Verfügung stehen und der Fokus auf die Erstellung der Jahresabschlüsse sowie der Gesamtabschlüsse gelegt wurde. Dieses Risikomanagementsystem soll die vorhandenen Risikomanagementsysteme unterstützen und zentralisieren. Ziel ist es, ein Risikomanagement zu installieren, welches hinsichtlich der Größe der Stadt Dormagen und den Aufgaben entsprechend die Risiken unterschiedlichster Art und ihre möglichen Folgen identifiziert, analysiert und bewertet sowie Maßnahmen zur Risikosteuerung, -abwehr und -begrenzung definiert.

Trotz Verbesserung der Wirtschaftslage und höherer Gewerbesteuererträge schloss der Jahresabschluss 2012 der Stadt Dormagen mit einem Defizit ab. Auf die Inanspruchnahme der Ausgleichsrücklage konnte somit nicht verzichtet werden. Bereits mit dem Doppelhaushalt 2012/2013 wurde die Inanspruchnahme der Allgemeinen Rücklage eingeplant. Konsequenz hieraus war die Pflicht zur Aufstellung eines Haushaltssicherungskonzeptes gemäß § 75 GO NRW.

Für die Zukunft bestehen auch weiterhin die für den städtischen Haushalt typischen Risiken. Hierzu zählt die Entwicklung der Steuererträge auf allen staatlichen Ebenen,

die die Finanzkraft der Kommunen unmittelbar (u. a. Gewerbesteuer) oder die Gemeindeanteile an den Gemeinschaftssteuern mittelbar bestimmt. Steuern und ähnliche Abgaben sind ein wesentlicher Bestandteil der ordentlichen Erträge.

Die Steuererträge hängen zum Teil mit der konjunkturellen Entwicklung zusammen und sind daher mitunter stark schwankungsanfällig. Dies betrifft vor allem die Gewerbesteuer. Des Weiteren ist die Stadt Dormagen zurzeit noch auf die Schlüsselzuweisungen durch das Land NRW angewiesen. Die Höhe der Schlüsselzuweisung bemisst sich letztendlich nach der durch das Land zur Verfügung gestellten Verteilungsmasse, die sich prozentual aus den Einnahmen aus der Einkommensteuer, der Körperschaftsteuer, der Umsatzsteuer und den Einnahmen aus der Grunderwerbsteuer zusammensetzt. Ebenso hat die Stadt Dormagen keinen direkten Einfluss auf die relative Höhe des Anteils im Gemeindefinanzierungsgesetz (GFG). Aufgrund der periodenbezogenen Berechnung schwanken die Schlüsselzuweisungen entsprechend der konjunkturellen Entwicklung teilweise jährlich stark und sind nicht durch die Stadt beeinflussbar.

Personalaufwendungen stellen einen großen Aufwandsposten in der Ergebnisrechnung der Stadt Dormagen dar. Die aufgabenkritische Prüfung des Personalbestandes ist als Daueraufgabe zu verfolgen. Dabei soll u. a. der Effekt der altersbedingten Fluktuation als Möglichkeit zur Personalreduzierung genutzt werden. Der Personalreduzierung stehen unvermeidliche Stellenneueinrichtungen aufgrund von Gesetzesänderungen bzw. Aufgabenübertragungen (z. B. durch gesetzliche Vorgaben im Bereich der Betreuung für unter Dreijährige oder im Brandschutz) entgegen. Die Höhe der Personalaufwendung ist neben dem Personalbestand von weiteren Faktoren abhängig. Hierbei sind in erster Linie die tariflichen Steigerungen bzw. Besoldungserhöhungen sowie Beihilfeentwicklungen für Beamte und Versorgungsempfänger zu nennen. Das sind Risiken, auf welche die Stadtverwaltung Dormagen in der Regel keinen Einfluss hat. Einflussgrößen wie z. B. weitere Aufgabenübertragungen durch Bund und Land oder die gesamtgesellschaftliche Entwicklung gerade in Bezug auf die Jugend- und Sozialverwaltung werden die Stadt Dormagen auch zukünftig begleiten.

Die Pensionsrückstellungen werden aller Voraussicht nach aufgrund der höheren Lebenserwartung langfristig erheblich steigen. Dies betrifft ebenso die Beihilferückstellungen, wobei hier der Kostensteigerungseffekt des Gesundheitswesens einen weiteren Faktor bildet. Die damit verbundenen Steigerungen bei der Zuführung zu den Pensions- und Beihilferückstellungen wirken sich negativ auf das Jahresergebnis aus. Dies erschwert den Ausgleich der Ergebnisrechnung und beeinflusst somit auch die Entwicklung des Eigenkapitals.

Der Kreisumlagesatz ist von der Stadt Dormagen nicht direkt beeinflussbar. Somit kann von hier keine Einschätzung zum Risiko getroffen werden. Steigende Umlagen der kreisangehörigen Städte und Gemeinden müssen durch Einsparungen im Haushalt der Stadt Dormagen aufgefangen werden.

Um den Auswirkungen der Finanz- und Wirtschaftskrise entgegenzuwirken, haben Bund und Länder in 2009 das Konjunkturpaket ins Leben gerufen. Dieses Programm, welches zusätzliche Investitionen in den Bereichen Bildung und Infrastruktur fördert, soll die Störung des gesamtwirtschaftlichen Gleichgewichts abmildern.

Der Bund finanziert 75 % des Gesamtvolumens, die übrigen 25 % sind von den Ländern und Kommunen zu tragen. In NRW wurde für diesen 25 %igen Finanzierungsanteil ein Sonderfonds „Zukunftsinvestitions- und Tilgungsfonds Nordrhein-Westfalen“ errichtet, der den von Land und Kommunen zu tragenden Finanzierungsanteil vorfinanziert. 50 % dieses Finanzierungsanteils sind von den Kommunen zu tragen. Ab dem Jahr 2012 bis einschließlich 2021 ist der kommunale Anteil durch einen pauschalen Abzug bei den finanzkraftunabhängigen Zuweisungen nach Maßgabe des jährlichen Gemeindefinanzierungsgesetzes (GFG) zu tilgen. Da die Belastungen für die kommunalen Haushalte von den jeweiligen Zuweisungsgrundlagen des jährlichen Gemeindefinanzierungsgesetzes abhängig sind, ist das Ausmaß derzeit noch nicht bezifferbar.

Aus dem Gesetz zur frühen Bildung und Förderung von Kindern (Kinderbildungsgesetz – KiBiZ), dem Gesetz zur Förderung von Kindern unter drei Jahren in Tageseinrichtungen und in Kindertagespflege (KiföG) und dem Tagesbetreuungsausbaugesetz (TAG) ergeben sich für die Kommunen finanzielle Belastungen.

Mit Wirkung vom 01.08.2008 trat das Gesetz zur frühen Bildung und Förderung von Kindern (KiBiZ) in Kraft. Hieraus ergeben sich für die Kommunen diverse finanzielle Risiken, da sie sowohl als Träger der städtischen Tageseinrichtungen als auch in ihrer Funktion als Träger der öffentlichen Jugendhilfe hiervon betroffen sind. Sie wickeln die pauschal gewährten Betriebskostenzuschüsse des Landes für alle Kindertageseinrichtungen im Stadtgebiet unabhängig von der tatsächlichen Kostensituation bzw. den tatsächlich erhobenen Kindergartenbeiträgen ab. Der finanzielle Ausgleich des Landes ist bislang nicht annähernd so dimensioniert, dass eine langfristige Kostenneutralität für die kommunalen Haushalte gewahrt werden könnte. Insoweit besteht hier auch vor dem Hintergrund des in 2009 abgeschlossenen Tarifvertrages für den Sozial- und Erziehungsdienst ein erhebliches Risiko, dass zusätzliche Belastungen in künftigen Haushaltsjahren auf die Stadt zukommen können.

Mit Datum vom 10.12.2008 wurde das Gesetz zur Förderung von Kindern unter drei Jahren in Tageseinrichtungen und in Kindertagespflege (KiföG) verabschiedet. Hiernach wird ein Rechtsanspruch auf ein Betreuungsangebot für Kinder ab dem 1. Lebensjahr zum 01.08.2013 festgesetzt. In der Konsequenz hieraus resultieren weitere Belastungen für den städtischen Haushalt, welche in ihrer Höhe noch nicht endgültig beziffert werden können.

Auch aufgrund der Weiterentwicklung der Kindertagespflege nach dem Tagesbetreuungsausbaugesetz (TAG) werden auf die kommunalen Haushalte zusätzliche Belastungen zukommen, denen kein ausreichender finanzieller Ausgleich entgegensteht.

Bereits seit einiger Zeit praktizieren Städte und Gemeinden in vielen Aufgabenbereichen Interkommunale Zusammenarbeit. Die Beispiele reichen von der Ausweisung gemeinsamer Gewerbegebiete über den Zweckverband zur Wasserversorgung, der Bildung von kommunalen Rechenzentren zur Nutzung der IT-Infrastruktur, die gemeinsame Organisation des Brandschutzes bis hin zu Projekten im Bereich Tourismus oder Regionalmarketing. Ziel dieser Zusammenarbeit ist eine effiziente Leistungserbringung. Die interkommunale Zusammenarbeit ist ein strategisch wichtiges Handlungsfeld, das gerade vor dem Hintergrund der anhaltenden Finanzknappheit der öffentlichen Haushalte und des zukünftigen demografischen Wandels an Bedeutung gewinnt.

So ist es das Ziel der Stadt Dormagen, die bereits seit Jahren praktizierte Interkommunale Zusammenarbeit fortzusetzen und auszuweiten und somit Synergien zu erschließen. Im Bereich der Interkommunalen Zusammenarbeit hat die Stadt Dormagen bereits in den vergangenen Jahren eine Vorreiterrolle im Rhein-Kreis Neuss eingenommen. So wurden die Aufgaben des Historischen Archivs, der Rechnungsprüfung, des Geodatenmanagements und der Bearbeitung von Beihilfen an den Kreis übertragen. In Zusammenarbeit mit der Nachbarstadt Neuss erfolgen die Vorbereitungen und Planungen für die Entwicklung des interkommunalen Gewerbegebietes am Silbersee.

### **Technische Betriebe Dormagen AöR**

Die Umsatzerlöse der Technischen Betriebe Dormagen bestehen zu mehr als vier Fünfteln aus Entwässerungsgebühren. Die hohe Abhängigkeit von den Gebühreneinnahmen des Entwässerungsbereichs wird als unproblematisch betrachtet, da das Gebührenaufkommen relativ konjunkturunsensibel ist. Dennoch können Änderungen des Kommunalabgabengesetzes aufgrund des hohen Anteils der Entwässerungsgebühren an den gesamten Umsatzerlösen starke Auswirkungen auf die Erträge der Technischen Betriebe Dormagen haben.

Risiken mit dem höchsten Gefährdungspotential für die Technischen Betriebe Dormagen, sog. A-Risiken, sind gemäß Risikokatalog Straßenschäden durch einen strengen Winter und das Ausbleiben des Verlustausgleichs durch die Stadt Dormagen aufgrund der eigenen Haushaltslage.

Steigenden Energiepreisen wurde im Bereich der Straßenbeleuchtung mit dem Energiespar-Contracting gegengesteuert, welches bereits zu geringerem Aufwand bei der Unterhaltung führte. Dennoch haben steigende Energiekosten aufgrund des hohen Stromverbrauchs der Kläranlage, der Pumpstationen im Kanalnetz und der Straßenbeleuchtung großen Einfluss auf die Höhe der Gesamtaufwendungen. Einsparungen bei den Energiekosten der Straßenbeleuchtung durch das Contracting sind erst mit Ablauf des Vertrags nach Ablauf des Jahres 2014 zu erwarten.

Des Weiteren bestehen Risiken bezüglich der Pensions- und Beihilfeverpflichtungen der TBD. Veränderungen der Bewertungsparameter (z. B. Zinssatz, Sterbewahrscheinlichkeit und Gehaltssteigerungsrate) können sich negativ auf den Wert der Pensionsverpflichtungen auswirken und zusätzliche Aufwendungen zur Folge haben.

Der Unternehmensfortbestand wird aber auch für die folgenden Jahre als gesichert angesehen. Die Liquidität ist durch die zeitnahe Erhebung von Gebühren und Dienstleistungsentgelten sowie eine ausreichende Kreditlinie (Cash-Management) gesichert. Dementsprechend wird auch keine Gefahr hinsichtlich der Zahlungsunfähigkeit gesehen.

Aus dem Risiko sich verändernder Kapitalmarktzinsen resultiert ein Risiko bezüglich der zur Prolongation anstehenden Kredite. Des Weiteren sind Kredite, die kurzfristig refinanziert werden sowie die Cash-Management Verbindlichkeiten unmittelbar von der Änderung der Zinssätze für kurzfristige Darlehen betroffen.

### **Eigenbetrieb Dormagen**

Durch die Eingliederung des ehemaligen Servicebereiches Gebäudewirtschaft der Stadt Dormagen wurden im Eigenbetrieb Dormagen alle gebäudebezogenen Aufgaben konzentriert. Der Unternehmensfortbestand des Eigenbetrieb Dormagen wird auch für die folgenden Jahre als gesichert angesehen.

Der Eigenbetrieb Dormagen erzielt rund 86 % seiner Umsatzerlöse durch Erträge, die - zumindest indirekt - auf Vermietungen an die Stadt Dormagen zurückzuführen sind; betrachtet man den gesamten Konzern Stadt Dormagen so sind es sogar rund 95 %; diese Zahlen werden auch in den nächsten Jahren keinen signifikanten Änderungen unterworfen sein. Hierdurch und durch eine ausreichende Kreditlinie (Cash-Management) ist die Liquidität gesichert. Anfallende Verluste können durch Ratsbeschluss von der Stadt Dormagen ausgeglichen werden.

Die interne Revision, mit welcher die Rechnungsprüfung des Rhein-Kreises Neuss beauftragt ist, überwacht die Vergabeprüfungen von Lieferungen und Leistungen, die Prüfung von Bauausführungen und Bauabrechnungen sowie die Prüfung von Rechnungen vor deren Ausführung. Die Erkenntnisse aus diesen Prüfungen finden im kontinuierlichen Prozess zur Fehlerminimierung Berücksichtigung.

Steigende Energiepreise im Bereich des Gebäudebetriebes haben großen Einfluss auf die Höhe der Gesamtaufwendungen. Hier versucht der Eigenbetrieb Dormagen durch die Implementierung eines Energiemonitoringsystems positiven Einfluss auf den Energieverbrauch zu nehmen.

Aus der Gefahr sich verändernder Kapitalmarktzinsen resultiert ein Risiko bezüglich der zur Prolongation anstehenden Kredite. Diese Kredite können zu einem Zeitpunkt zur Prolongation anstehen, zu welchem die Zinsen im historischen Zeitabgleich ungünstig erscheinen. Durch Beobachtung des Kapitalmarktes wird versucht, dieses Risiko zu vermindern. Des Weiteren sind Kredite, die kurzfristig refinanziert werden müssen sowie die Verbindlichkeiten aus dem Cash-Management mit der Stadt Dormagen unmittelbar von der Änderung der Zinssätze für kurzfristige Darlehen betroffen.

### **Stadtmarketing- und Verkehrsgesellschaft Dormagen mbH**

Nach Übernahme der beiden Geschäftsbereiche Hallenbäder und Tannenbusch im Jahr 2007 durch die Stadtmarketing- und Verkehrsgesellschaft Dormagen mbH kann von einer erfreulichen Entwicklung gesprochen werden. Gleichwohl wird sich die Gesellschaft mit drei umfangreichen Themen zu beschäftigen haben:

Ein Gutachten zur Untersuchung der Dormagener Bäderlandschaft schlägt vor, die beiden vorhandenen Hallenbäder aufgrund ihres nicht mehr zeitgemäßen Allgemeinzustandes stillzulegen und stattdessen ein neues Hallenbad zu bauen, das den Bedürfnissen der Bürgerinnen und Bürger, der Vereine und der Schulen Rechnung trägt. Die Prüfung der Bausubstanz bei beiden Hallenbädern hat das Ergebnis des Gutachtens bestätigt.

Die Neugestaltung des Umfeldes am Dormagener Bahnhof stellt auch die Gesellschaft vor neue Aufgaben: Der Aufsichtsrat der Stadtmarketing- und Verkehrsgesellschaft

Dormagen mbH hat beschlossen, den Unternehmenssitz sowie das StadtBus-Kunden-Center zusammen dorthin zu verlegen. Mittlerweile sind die Baumaßnahmen eingeleitet worden.

Der Neubau der Feuerwache Zons an anderem Ort bis Ende 2011 erlaubt eine Neuentwicklung des jetzigen Standortes mit dem Bürgerhaus Zons. Möglicherweise wird das Kreisarchiv westwärts auf das Gelände der SVGD ausgeweitet.

### **energieversorgung dormagen gmbh**

Für die energieversorgung dormagen gmbh stellt der immer härter werdende Verdrängungswettbewerb ein Risiko dar. Die ständig größer werdende Zahl von Anbietern in Dormagen hat auch hier zu Kundenverlusten geführt. Um dem entgegenzuwirken setzt die energieversorgung dormagen auf ihre Präsenz vor Ort und bietet den Bürgern Dormagens individuelle Beratung und Produkte. So wurden mit einer großen Anzahl von Strom- und Gaskunden Festpreisprodukte über ein bzw. mehrere Jahre abgeschlossen. Über die Beteiligung an der RheinEnergie Express erwartet die energieversorgung dormagen gmbh eine teilweise Kompensation der Kundenverluste in Dormagen.

Die Beschaffung von Strom und Erdgas über die RheinEnergie Trading versetzt die energieversorgung dormagen in die Lage, die sich an den Märkten ergebenden Beschaffungsmöglichkeiten erfolgreich zu nutzen. Dabei ist es Aufgabe, für die einzelnen Kundensegmente Prognosen für den Bedarf am nächsten Tag abzugeben, womit sich im Rahmen der Beschaffungsstrategien der RheinEnergie Trading Preise optimieren lassen. Allerdings trägt die energieversorgung dormagen gmbh auch das Risiko, wenn die tatsächlichen Mengen außerhalb definierter Abweichungen zu den bestellten Mengen liegen.

2012 waren noch einige Gaspreisklagen im Bereich der Normsonderkundenverträge und von sonstigen Sondervertragskunden anhängig. Dabei geht es um die Wirksamkeit von Preisanpassungsklauseln. Mit den Urteilen vom 14.03.2012 hat der Bundesgerichtshof Rückforderungsansprüche von Gaskunden bei unwirksamen Preiserhöhungen begrenzt. Der Bundesgerichtshof hat seine Rechtsprechung der letzten Jahre zur ergänzenden Vertragsauslegung konkretisiert und auch die dreijährige Verjährungsfrist bestätigt. Damit sind die Risiken aus möglichen Rückforderungsansprüchen für Versorgungsunternehmen deutlich gemindert.

Die Unsicherheit zur Frage rechtssicherer Preisanpassungsklauseln und die damit verbundenen Risiken werden die Energieversorgungsunternehmen dennoch weiterhin beschäftigen. Der Bundesgerichtshof hatte dem Europäischen Gerichtshof mehrere Verfahren zu Preisanpassungsklauseln in Gaslieferungsverträgen zur Klärung vorgelegt. Die zuständige Generalanwältin hatte zum ersten Verfahren in ihrem Schlussantrag im Herbst 2012 dafür plädiert, dass die vorgelegte Preisanpassungsklausel in Verbindung mit § 4 der Verordnung über Allgemeine Bedingungen für die Gasversorgung von Tarifkunden in Normsonderkundenverträgen nicht den europarechtlichen Transparenzforderungen entspreche. Der Europäische Gerichtshof hat in seinem Urteil vom 21. März 2013 so entschieden. Es bleibt abzuwarten, wie der Bundesgerichtshof die Entscheidung des Europäischen Gerichtshofs in nationales Recht umsetzt.

### **Stadtbus Dormagen GmbH**

Der Jahresfehlbetrag der StadtBus GmbH in Höhe von 1.560 T€ wurde gemäß Ergebnisabführungsvertrag von der Stadtmarketing- und Verkehrsgesellschaft Dormagen GmbH übernommen.

Die Steigerung der Umsatzerlöse resultiert aus den kassentechnischen Einnahmen, die weiterhin durch Tarifierhöhungen und Ticketverkäufen gesteigert werden konnten.

Nachdem das neue Personenbeförderungsgesetz (PBefG) nunmehr in Kraft getreten ist, ergeben sich Änderungen u.a. in der Befristung der Liniengenehmigungen: Generell werden Genehmigungen für Buslinien jetzt für maximal zehn Jahre erteilt, jedoch nur für die Dauer eines bestehenden Betrauungszeitraumes des Aufgabenträgers, in diesem Fall die Stadt Dormagen. Der Rat der Stadt Dormagen hat in seiner Sitzung am 25.06.2009 die StadtBus Dormagen GmbH mit der Durchführung des öffentlichen Personennahverkehrs im Stadtgebiet und auf den Linien der StadtBus-Dormagen GmbH im Gebiet der Stadt Köln betraut. Nach damaligen Recht betrug die maximale Laufzeit einer Betrauung zehn Jahre, so dass die Betrauung der StadtBus Dormagen GmbH am 30.06.2019 endet. Entsprechend werden Liniengenehmigungen für die StadtBus GmbH derzeit nur noch bis zu diesem Termin erteilt.

### **Kultur- und Sportbetrieb Dormagen**

Der Kultur- und Sportbetrieb Dormagen erbringt gemeinwohlorientierte Leistungen mit gesellschaftspolitischer Verpflichtung, die den Bürgern und sonstigen Kunden im Rahmen der kommunalen Daseinsvorsorge angeboten werden. Diese Intention bedingt zwangsläufig einen geringen Kostendeckungsgrad. Der KSD ist also auf die Defizitabdeckung durch die Stadt Dormagen angewiesen. Die auftretenden Verluste sind durch Kosteneinsparungen und Erlössteigerungen oder Einschränkung der Leistungsvielfalt nur in begrenztem Umfang zu beeinflussen.

### **Dormagener Sozialdienst gGmbH**

Als gemeinnützige Gesellschaft mit beschränkter Haftung besteht für die Dormagener Sozialdienst gGmbH das Risiko des Verlustes der Gemeinnützigkeit. Mit der Aberkennung dieses Status wäre der Wegfall der Befreiung von der Körperschafts- und Gewerbesteuer und damit die Grundlage für das Ausstellen von Zuwendungsbescheinigungen verbunden.

Der Unternehmensfortbestand wird auch für die folgenden Jahre als gesichert angesehen. Über einen Beschluss der Gesellschafterversammlung wird dem Rat der Stadt Dormagen empfohlen, das Jahresdefizit auszugleichen.



## **8. Prognosebericht**

### **Stadt Dormagen**

Der vom Rat der Stadt Dormagen beschlossene Doppelhaushalt 2012/2013 sieht die vollständige Aufzehrung der Ausgleichsrücklage vor. Konsequenz hieraus ist die Pflicht zur Aufstellung eines Haushaltssicherungskonzeptes gemäß § 75 GO NRW i. V. m. § 76 GO NRW.

### **Technische Betriebe Dormagen AöR**

Die Privatisierungs- und Liberalisierungsdiskussion kommunaler Dienstleistungen ist weiterhin im Gange und beeinflusst die Branchenentwicklung. Dies könnte zu einer Öffnung kommunaler Dienstleistungen für den allgemeinen Wettbewerb führen. Die wirtschaftliche Betätigung eines Kommunalunternehmens unterliegt zudem starken Einschränkungen. Unabhängig davon ist die Perspektive der TBD als kommunaler Dienstleistungsbetrieb aufgrund der Gründungsbeschlüsse als gesichert anzusehen.

Auch für das Jahr 2013 werden keine wesentlichen Änderungen bei der gewohnten Aufgabenerfüllung erwartet. Allerdings sollen Einsparpotenziale weiterhin gehoben bzw. Erträge stabilisiert werden, um einen Beitrag zur Konsolidierung der gesamtstädtischen Finanzen im Haushaltssicherungskonzept zu leisten. Die Aufgabenerfüllung soll hierbei mit möglichst geringen Einschränkungen erfolgen. Die Einnahmesituation im Jahr 2012 hat sich im Wesentlichen verbessert und dies ist auch für das folgende Geschäftsjahr zu erwarten.

Im Wirtschaftsplan 2013 wird mit einem EBIT von 267 T€ gerechnet (2012: 361 T€), diese Steigerung ergibt sich maßgeblich durch die voraussichtlich höheren Erträge. Aufgrund der erwarteten Zinseinsparungen wird mit einem Ergebnis der gewöhnlichen Geschäftstätigkeit i. H. v. -1.066 T€ (2012: -1.001 T€) geplant. Der Vermögensplan sieht Investitionen von 3,1 Mio. € vor.

### **Eigenbetrieb Dormagen**

Aufgrund der Ausweitung der Geschäftsfelder durch die Integration des stark defizitären Sportservice wird sich die Ertragslage des Eigenbetrieb Dormagen drastisch verschlechtern. Zusätzlich muss für die kommenden Jahre auch weiterhin versucht werden, Einsparpotenziale zu heben und Erträge zu erhöhen, zumindest aber zu stabilisieren, um einen Beitrag zur Konsolidierung der gesamtstädtischen Finanzen zu leisten. Die Aufgabenerfüllung soll hierbei mit möglichst geringen Einschränkungen erfolgen. Da die Erträge des Eigenbetriebs Dormagen zu überwiegendem Teil - direkt oder indirekt - aus Vermietungen an den Konzern Stadt Dormagen resultieren, wird eine weiterhin stabile Ertragsbasis erwartet.

Im Wirtschaftsplan für das Jahr 2013 wird von einem EBIT in Höhe von -957 T€ (2012: 1.004 T€) ausgegangen, das Ergebnis aus gewöhnlicher Geschäftstätigkeit wird mit -2.613 T€ (2012: -839 T€) veranschlagt. Hierbei muss jedoch berücksichtigt werden, dass der Sportservice jeweils mit -1.897 T€ zu den Planwerten für 2013 beiträgt. Der Vermögensplan sieht Investitionen von 3.840 T€ vor. Insgesamt wird ein weiteres

schwieriges Jahr erwartet, da das Defizit zur Entlastung des Haushaltes der Stadt Dormagen reduziert werden soll.

### **Stadtmarketing- und Verkehrsgesellschaft Dormagen mbH**

Im April 2013 hat sowohl der Aufsichtsrat der Stadtmarketing- und Verkehrsgesellschaft Dormagen mbH als auch der Rat der Stadt Dormagen beschlossen, die Grundsanierung des Hallenbades am vorhandenen Standort Robert-Koch-Straße in Dormagen-Mitte durchzuführen und anschließend das Hallenbad in Nievenheim ersatzlos abzureißen. Das neue Bad in Dormagen wird so dimensioniert sein, dass alle Bedürfnisse von Vereinen, Schulen, öffentlichem Schwimmen und weiterer Gruppierungen befriedigt werden können.

Die Neugestaltung des Umfeldes am Dormagener Bahnhof wird im nächsten Jahr ein zentrales Thema sein. Mittlerweile sind die ersten Baumaßnahmen eingeleitet worden. Als Fertigstellungstermin der gesamten Anlage mit Supermarkt, Busbahnhof und Bürogebäude für die Stadtmarketing- und Verkehrsgesellschaft einschließlich einer Radstation ist das Frühjahr 2014 vorgesehen.

Im Rahmen des Neubaus der Feuerwache Zons und der damit verbundenen Möglichkeit, das Kreisarchiv westwärts auf das Gelände der Stadtmarketing- und Verkehrsgesellschaft Dormagen mbH auszuweiten, werden Gespräche mit dem Rhein-Kreis Neuss geführt. Eine Entscheidung erfolgt voraussichtlich im Laufe des Jahres 2013.

### **energieversorgung dormagen gmbh**

Die Gaspreisklagen gegen die energieversorgung dormagen gmbh, bei denen es um die Frage rechtssicherer Preisanpassungsklauseln geht, sind mittlerweile alle erledigt. Das Urteil des Bundesgerichtshofs zur Frage rechtssicherer Preisanpassungsklauseln wird im Herbst 2013 erwartet. Die anhaltende Rechtsunsicherheit hierüber und die damit einhergehenden Risiken bleiben also weiterhin bestehen.

Deutschland soll Leitmarkt für Elektromobilität werden. Hierin sieht die energieversorgung dormagen gmbh einen Zukunftsmarkt, um den sie sich künftig bemühen wird. 2013 wurde ein weiterer Elektro-PKW angeschafft, der auch Dormagener Bürger zur Verfügung steht.

Die zunehmenden regulatorischen Anforderungen, die veränderte Beschaffungssituation wie auch neue Vertriebsstrategien erfordern eine qualitative Weiterbildung der Mitarbeiter. Durch planmäßige Personalentwicklung qualifiziert die energieversorgung dormagen gmbh ihre Mitarbeiter für die neuen Herausforderungen.

### **StadtBus Dormagen GmbH**

Die Ertragslage der StadtBus Dormagen GmbH beginnt sich weiter zu stabilisieren, so dass zukünftig nur noch mit Steigerungsraten durch Tarifierhöhungen zu rechnen ist. Durch die beabsichtigte Verlegung des KundenCenters vom Marktplatz an den Bahnhof Dormagen erwartet man einen positiven wirtschaftlichen Effekt. Die größere Nähe zum Hauptkundenstamm und die wegfallenden Provisionszahlungen spielen hierbei eine wichtige Rolle. Der Umzug in das neue Gebäude ist für das Frühjahr 2014 vorgesehen.

### **Kultur- und Sportbetrieb Dormagen**

Der Kultur- und Sportbetrieb Dormagen wird seine Sparte „Bereitstellung und Betrieb von Sportanlagen und Freizeiteinrichtungen“ einschließlich des dazugehörigen Vermögens zum 01.01.2013 in den Eigenbetrieb übertragen. Die Aufgabe „Sportförderung“ wird zum 01.01.2013 auf den Fachbereich für Jugend, Familien und Senioren übertragen.

Durch die wegbrechenden Einnahmen der öffentlichen Haushalte aufgrund der weltweiten Finanzkrise ergeben sich Sparzwänge innerhalb des Konzerns Stadt Dormagen. In 2013 sind zahlreiche Vorschläge zur Verbesserung der Ertragslage des KSD vorbereitet und in die politische Beratung eingebracht worden, um auf die schwierige Finanzlage des Konzerns Stadt Dormagen zu reagieren.

Wie schon beschrieben, wurde die Auflösung des Kultur- und Sportbetrieb Dormagen und die Eingliederung der Sparten in den Fachbereich Bildung und Kultur der Stadt Dormagen zum 01.01.2014 beschlossen.

### **Dormagener Sozialdienst gGmbH**

Für das Jahr 2013 sind keine wesentlichen Änderungen bei der gewohnten Aufgabenerfüllung zu erwarten.

Zum Kindergartenjahr 2012/2013 ist die Nachfrage nach Betreuungsplätzen, insbesondere für Kinder unter drei Jahren, in Dormagen Mitte gestiegen. Vor diesem Hintergrund wurde in der Kindertageseinrichtung „Kleine Flohkiste“ im Sommer 2012 bereits eine zweite Gruppe für Kinder ab zwei Jahren bis zur Einschulung eingerichtet, die auch für das nächste Kindergartenjahr 2013/2014 fortgesetzt wird.

Auch im Jahr 2013 ff. wird der Bereich NeFF II (Baustein: Übergang von der weiterführenden Schule ins Berufsleben) weiter ausgebaut. Dies wird in Zusammenarbeit mit Betrieben, Kreishandwerkerschaft sowie der Stadt Dormagen erfolgen.

Ein weiterer Schwerpunkt wird im Netzwerk für Familien die Entwicklung von weiteren Angeboten zur Unterstützung von Eltern sowie von individuellen Einzelfallhilfen liegen (NEFF I).

In Zusammenarbeit mit den Jugendrichtern des Amtsgerichtes Neuss und der Jugendgerichtshilfe des Jugendamtes Dormagen werden weiterhin Programme für jugendliche Straftäter durchgeführt bzw. beauftragt. Die Finanzierung erfolgt durch vom Gericht als Auflage verhängte Geldzahlungen.

## 9. Verantwortlichkeiten

Nach § 116 Abs. 4 GO NRW besteht die Verpflichtung, am Schluss des Gesamtlageberichtes ausgewählte Angaben über die Verantwortlichen der Stadt Dormagen zu machen.

### Verwaltungsvorstand 2012

Name	Vorname	Ausgeübter Beruf	Mitgliedschaft gem. § 95 Abs. 2 Nr. 3 GO NRW	Mitgliedschaft gem. § 95 Abs. 2 Nr. 4 GO NRW	Mitgliedschaft gem. § 95 Abs. 2 Nr. 5 GO NRW
Hoffmann	Peter-Olaf	Bürgermeister	Beiratsmitglied RheinEnergie AG, Köln	VA evd GmbH, AM SVGD mbH, stellv. VM TBD AöR	Kuratoriumsmitglied Sparkassenstiftung, VVM ITK Rheinland
Uffelmann	Kai	Erster Beigeordneter, Kämmerer	GVM Lokalradio Kreis Neuss GmbH & Co. KG	Vorsitzender Verwaltungsrat TBD AöR, GVM evd GmbH, GVM DoS gGmbH	-

### Mitglieder des erweiterten Verwaltungsvorstandes 2012

Name	Vorname	Ausgeübter Beruf	Mitgliedschaft gem. § 95 Abs. 2 Nr. 3 GO NRW	Mitgliedschaft gem. § 95 Abs. 2 Nr. 4 GO NRW	Mitgliedschaft gem. § 95 Abs. 2 Nr. 5 GO NRW
Gaspers	Tanja	Dezernentin Ia			stellv. VVM ITK-Rheinland
Trzeszkowski	Gerd	Dezernent IIa			

### Mitglieder des Rates der Stadt Dormagen 2012

Name	Vorname	Ausgeübter Beruf	Mitgliedschaft gem. § 95 Abs. 2 Nr. 4 GO NRW	Mitgliedschaft gem. § 95 Abs. 2 Nr. 3 GO NRW	Mitgliedschaft gem. § 95 Abs. 2 Nr. 5 GO NRW
Aschenbruck	Hartmut	selbst. Handelsvertreter			
Bajahr	Karl-Heinz	-	-	stellv. GVM DoS gGmbH	-
Bömmel-Wegmann	Martina van	Heilpraktikerin			
RM bis 28.08.2012					
Braun	Peter-Josef	-	-	VM TBD AöR	-
Burdag	Birgit	Studiendirektorin	-		-
Cypa	Klaus	Elektroinstallateur			
Dahmen	Norbert	Städtischer Verwaltungsdirektor	-	stellv. VM TBD AöR, AM SVGD mbH	-
Demming	Jakob	Betriebsingenieur		VM TBD AöR	
Deußen	Johannes	IT-Projektmanager		GVM DoS gGmbH, AM SVGD mbH	VVM ITK Rheinland
Ellrich	Karl-Josef	Betriebswirt der Krankenkasse	Vorsitzender Verwaltungsrat Pronova-BKK	AM SVGD mbH	AR Bayer AG Leverkusen, stellv. AV Bayercrop-science, Monheim, VVM ITK Rheinland
Engwicht	Bernd	Industriemeister		AM SVGD mbH, stellv. GVM DoS gGmbH	
Engwicht	Tanja	Bankkauffrau		AM SVGD mbH, stellv. GVM DoS gGmbH	
Feckler	Hannelore	Hausfrau			
RM seit 03.09.2012					
Fenes	Norbert	Vorruhestand		stellv. VM TBD AöR	
Freitag	Knut	Dipl.-Ing./Dipl. Kaufmann			
Gnade	Jenny	Chemietechnikerin		VM TBD AöR	
Goertz	Frank	Key-Account-Manager			stellv. VVM ITK-Rheinland

Name	Vorname	Ausgeübter Beruf	Mitgliedschaft gem. § 95 Abs. 2 Nr. 4 GO NRW	Mitgliedschaft gem. § 95 Abs. 2 Nr. 3 GO NRW	Mitgliedschaft gem. § 95 Abs. 2 Nr. 5 GO NRW
Gottwald	Peter	Volljurist		stellv. VM TBD AöR, stellv. AM SVGD mbH, AM evd GmbH	
Grosser	Heike	Kaufm. Angestellte i. R.		stellv. VM TBD AöR, stellv. GVM DoS gGmbH,	
Günzel	Torsten	Berater		stellv. AM evd GmbH	VVM ITK Rheinland
Hahn	Heinz	Brandschutz-ingenieur		VM TBD AöR; stellv. AM SVGD mbH	
RM bis 19.07.2012					
Hauschild	Reinhard	-		GVM DoS gGmbH	VVM ITK Rheinland
Heryscheck	André	Dipl. Verwaltungswirt		GVM DoS gGmbH	
Hövels	Stephan	Service-techniker		stellv. AM SVGD mbH	
Kemmerling	Christiana	Erzieherin		GVM DoS gGmbH	
Koch	Michael	Beamter		AM SVGD mbH	
Kockartz-Müller	Sonja	Hausfrau			
RM seit 04.09.2012					
Kolmorgen	Ingo	Kaufm. Angestellter		VM TBD AöR, stellv. AM SVGD mbH, GVM DoS gGmbH	stellv. VVM ITK Rheinland
Krueger	Dr. Dietrich	Tierarzt		stellv. VM TBD AöR, stellv. AM SVGD mbH	
Leuffen	Hildegard	Landwirtin			
RM seit 10.09.2012					
Leufgen	Rotraud	Lehrerin, stellv. Schulleiterin		stellv. AM SVGD mbH	
Lierenfeld	Erik	Beamter geh. Dienst		stellv. AM SVGD mbH	stellv. VVM ITK Rheinland
Metzemacher	Jürgen	Dipl. Ingenieur		stellv. AM SVGD mbH stellv. AM evd gmbh	VVM ITK Rheinland
RM bis 25.11.2012					
Meyer	Karlheinz	Leitender Angestellter		AM evd GmbH, stellv. GVM DoS gGmbH	
Moll	Dieter	Versicherungskaufmann			
Nawrot	Regina	Sekretärin			stellv. VVM ITK Rheinland
Rübsamen	Guido	Automobilkaufmann			
RM seit 29.11.2012					
Schmitt	Bernhard	Betriebsingenieur	AM Gemeinnützige Baugenossenschaft Dormagen eG	AM SVGD mbH, AM evd GmbH	
Schneider	René	Speditionskaufmann		VM TBD AöR, stellv. AM SVGD mbH	
Schöppe	Daniel	Vertriebsleiter		AM SVGD mbH	
Steiner	Margret	Hausfrau		GVM DoS gGmbH	
Sturm	Johannes	Rentner, 1. Stellv. Bürgermeister		stellv. AM SVGD mbH, stellv. GVM DoS gGmbH	
Szuka	Nils	Wissenschaftl. Mitarbeiter / Rechtsanwalt		stellv. AM SVGD mbH, stellv. AM evd gmbh	
RM bis 31.08.2012					
Voigt	Martin	Student		AM SVGD mbH, stellv. GVM DoS gGmbH	VVM ITK Rheinland
Wimmer	Wiljo	Rechts-anwalt		VA SVGD mbH, AM evd GmbH	stellv. VVM ITK-Rheinland

Name	Vorname	Ausgeübter Beruf	Mitgliedschaft gem. § 95 Abs. 2 Nr. 4 GO NRW	Mitgliedschaft gem. § 95 Abs. 2 Nr. 3 GO NRW	Mitgliedschaft gem. § 95 Abs. 2 Nr. 5 GO NRW
Wimmer	Wiljo	Rechts-anwalt		VA SVGD mbH, AM evd GmbH	stellv. VVM ITK-Rheinland
Wingerath	Anja	Lacklaborantin		stellv. GVM DoS gGmbH	
Woitzik	Hans-Joachim	Geschäfts-führer		stellv. AM SVGD mbH	
Zenk	Detlev	Journalist		stellv. AM SVGD mbH, stellv. AM evd GmbH	

AM Aufsichtsratsmitglied  
 GVM Mitglied der Gesellschafterversammlung  
 RM Ratsmitglied  
 Stellv. Stellvertreter  
 VA Vorsitzender Aufsichtsrat  
 VM Verwaltungsratsmitglied  
 VVM Mitglied der Verbandsversammlung

Dormagen, den 12.10.2017



Aufgestellt: Tanja Gaspers



Bestätigt: Erik Lierenfeld